

8

Arkeologisk utredning med kulturmiljöanalys



LANDSKAPS
ARKEOLOGERNA

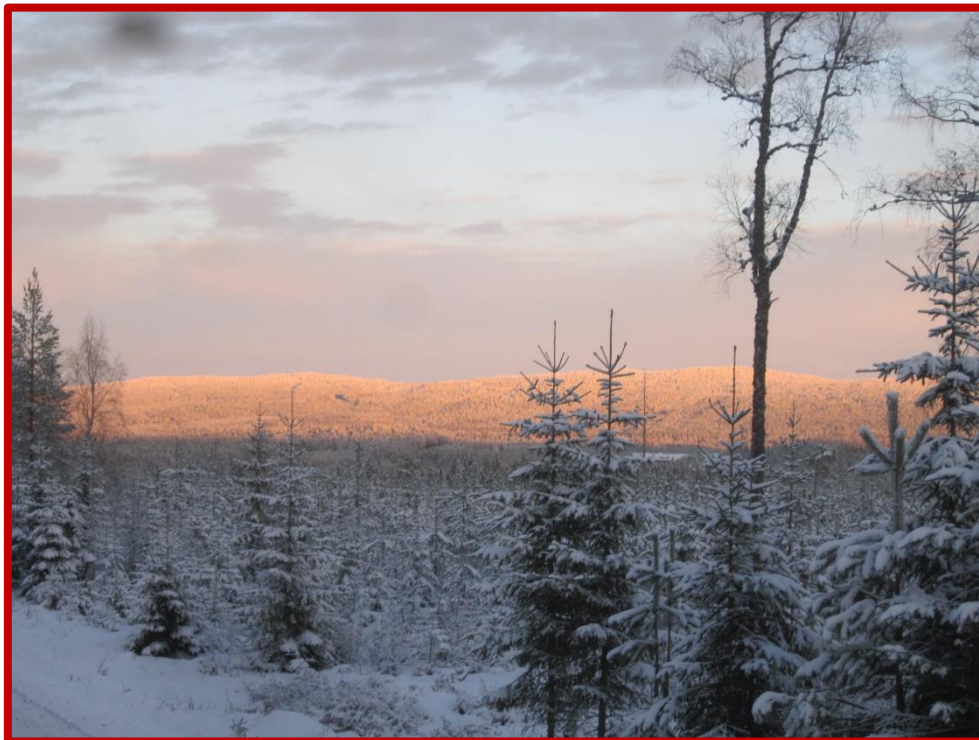
KULTURMILJÖVETARE OCH KUNSKAPSFÖRMEDLARE
I RIKSTÄCKANDE SAMVERKAN

www.landskapsarkeologerna.se

Rapport 2017:18

Ola Nilsson &
Lena Berg Nilsson

Vindpark Ripfjället



**Arkeologisk utredning med kulturmiljöanalys, 2016
Malungs & Dalby socknar,
Malung-Sälens och Torsby kommuner,
Dalarnas och Värmlands län**

v0.99

Omslagsbild: Utsikt över Rösberget från Torrberget. Foto: Ola Nilsson 2016.

Administrativa uppgifter

ArcMontanas dnr	02-018-W-2015
Uppdragsgivare:	wpd Scandinavia AB
Fornlämningsnummer:	RAÄ Dalby 1044:1, RAÄ Malung 343:1 och Intern nummerserie: GF2016:1, ON2016:80–91, 93–95, 114, 116, 118, 138, 145-149.
Kommun:	Malung-Sälen och Torsby
Socken:	Malung och Dalby
Landskap:	Dalarna och Värmland
Län:	Dalarna och Värmland
Uppdragstyp:	Arkeologisk utredning med kulturmiljöanalys
Datering:	Historisk tid
Typ av fornminnesobjekt:	Fäbodar, bläckningar, minnesmärke, färdvägar ristningar, stenblock med namn och tradition, kvarn, kolningslämningar, husgrunder samt platsen för ett brandbevakningstorn.
Antal fältdagar:	20 dagar (2016-10-10 - 2016-12-06)
Antal rapportdagar:	10 dagar
Antal fyndhanteringsdagar:	-
Uppdragsledare:	Ola Nilsson (ArcMontana)
Rapportansvarig:	Ola Nilsson (ArcMontana)
Interna underkonsulter:	R-Info Kultur
Deltagare i fält:	Ola Nilsson och Gerhard Flink.
Utredd yta:	ca 22,5 km ²
M ö.h.:	ca 410 - 610 m ö.h.
Koordinatsystem:	SWEREF 99TM
Förvaring av dokumentation:	Grunddokumentationen förvaras på digitala media hos Landskapsarkeologerna/ArcMontana.

Innehåll

SAMMANFATTNING	5
INLEDNING	7
UPPDRAGET	7
ANALYSOMRÅDET	8
SYFTE OCH FRÅGESTÄLLNINGAR.....	9
METOD	10
KUNSKAPSUNDERLAG OCH TIDIGARE INVENTERINGAR.....	11
DEN ARKEOLOGISKA UTREDNINGEN	20
RESULTAT	20
ÖVRIG KULTURMILJÖ.....	22
TOLKNING OCH UTVÄRDERING	24
KULTURMILJÖANALYS	24
BEDÖMNING AV KÄNDA KULTURMILJÖVÄRDEN I ANALYSOMRÅDET	24
KÄNSLIGHET FÖR INTRÅNG	25
BEHOV AV KOMPLETTERANDE UTREDNINGAR.....	26
SAMMANFATTANDE RISKBEDÖMNING OCH FÖRSLAG PÅ SKYDDSÅTGÄRDER	26
REFERENSER.....	28
BILAGA. REDOVISNING AV FORNMINNEN INOM INVENTERINGSOMRÅDET	1
OBJEKTTABELL	2

Sammanfattning

wpd Scandinavia AB undersöker möjligheterna att bygga en vindkraftspark på och i anslutning till höjdområdet Ripfjället på gränsen mellan Dalarnas och Värmlands län, i Malungs socken i Malung-Sälens kommun samt Dalby socken i Torsby kommun, och har beställt en arkeologisk utredning (motsvarande en etapp 1-utredning) med kulturmiljöanalys för projektet. Fältarbetet utfördes under oktober och december 2016 i samverkan mellan företagen ArcMontana och R-Info Kultur, som ingår i konsultgruppen *Landskapsarkeologerna*.

Den arkeologiska utredningen har utförts inom ett ca 22,5 km² stort inventeringsområde, ca 2,5 mil V om Malung och 6 mil NNO om Torsby. Kulturmiljöanalysen omfattar inventeringsområdet och de närmaste omgivningarna. Utredningens mål var att ta fram en rapport som kan ligga till grund för fortsatt planering och utgöra ett fullgott underlag för länsstyrelsens handläggning.

Inventeringsområdet består huvudsakligen av ett kuperat och ställvis blockrikt höjdområde med inslag av större våt- och myrmarker. Dominerande jordart i området är morän. Området domineras av två höjdsträckningar som löper i nordsydlig riktning. Mellan dessa är en sammanhängande dalgång med bäckar, tjärnar och våtmarker, som avvattnas norrut av Kvarnbäcken och söderut av Skälbäcken. Även i höjdlägen finns större sammanhängande myrmarker. Riksantikvarieämbetet har genomfört fornminnesinventering i inventeringsområdet 1971 i Malungs socken och 1968-69 i Dalby socken. Två lokaler var sedan tidigare registrerade i FMIS inom inventeringsområdet och fem lämningar av Skog & Historia-projektet.

Dominerande jordart i inventeringsområdet är morän. I höjdområden förekommer större sammanhängande partier med berg i dagen. I hela området finns ett stort antal myrmarker. Höjden över havet varierar mellan ca 410 och 610 meter.

Inför fältinventeringen genomgicks data i Riksantikvarieämbetets digitala fornminnesregister (FMIS), Skogsstyrelsens databas ”Skogens pärlor” och yngre och äldre kartor över området. Under utredningens gång gjordes även en kontroll av bl.a. eventuellt fyndmaterial, kontroll av bebyggelse- och naturnamn, kontroll av riksintresseområden för kulturmiljövården, kulturresevat och byggnadsminnen, liksom av regionala och kommunala kulturmiljöprogram. Hembygds litteratur och annan för området relevant litteratur excerperades översiktligt. Kontakt togs med sagespersoner. Dessutom har analys gjorts av kartor över inventeringsområdet från terränglutning- och terrängskuggningsskikt i FMIS för att identifiera anomalier som kontrollerats i fält.

Den arkeologiska fältinventeringen följde FMIS gängse rutiner. Inventeringstakten var drygt 1 km²/fältdag under bitvis usla och bitvis bra besiktningsförhållanden. Vid den arkeologiska utredningen registrerades 27 fornminneslokaler.

Med ledning av kända kulturmiljövården och de fornminnen som påträffades i samband med utredningen är bedömningen att de negativa konsekvenserna, och känsligheten för intrång, är små. I övrigt bedöms vindpark Ripfjället ha liten påverkan på det riksintresse för kulturmiljövården som bedöms beröras av arbetsföretaget, sjön Femten [W61]. I samband med planeringen bör dock hänsyn tas till såväl detta riksintresse som de påträffade fornminnena.

Vår bedömning är att en utredningsetapp 2 inte behövs om dessa kommer att beröras av vindpark Ripfjället. Det är emellertid länsstyrelsen som med ledning av bl.a. denna rapport avgör om ytterligare arkeologiska utredningsetapper krävs.

Inledning

Uppdraget

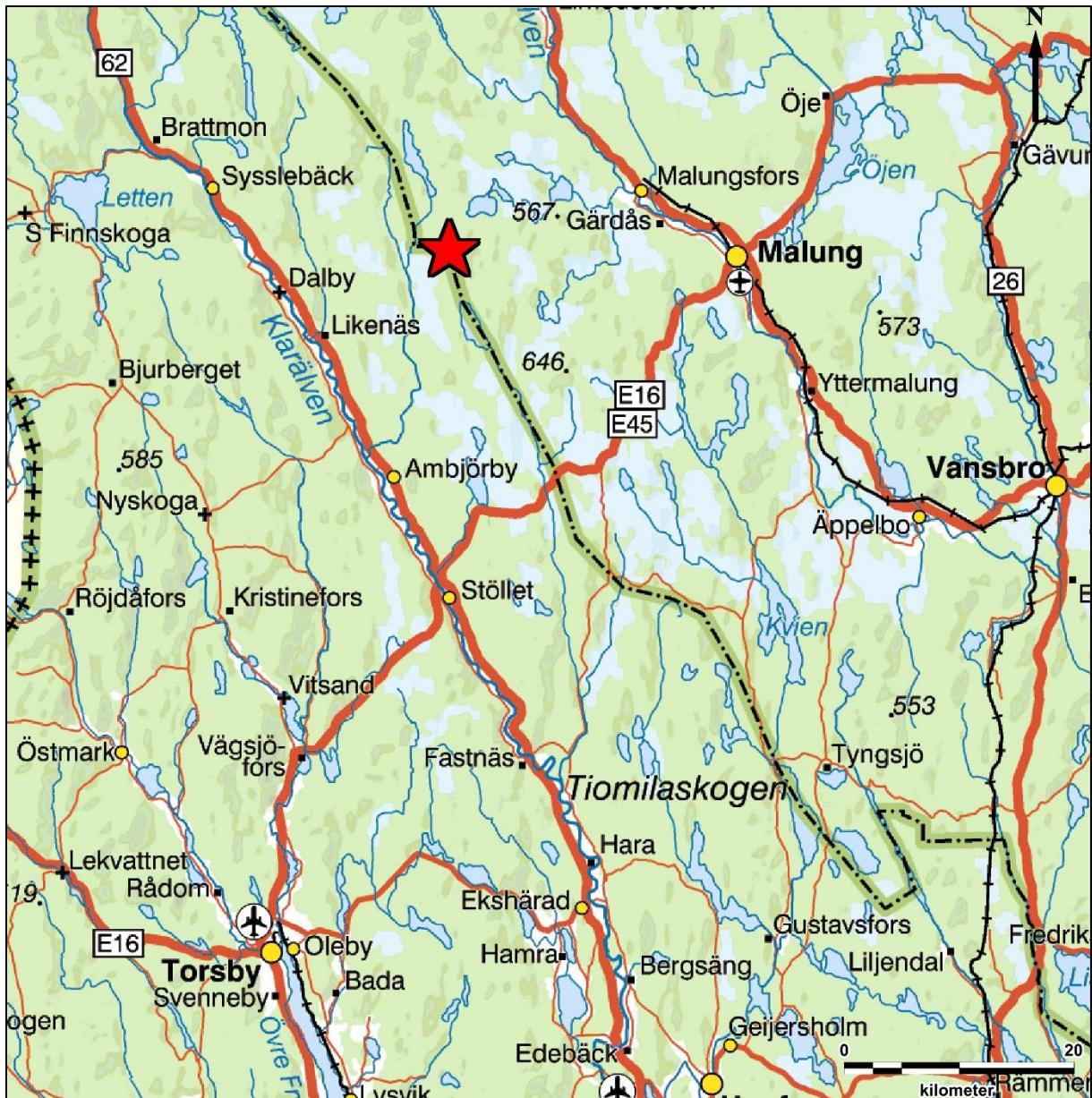
wpd Scandinavia AB undersöker möjligheterna att bygga en vindkraftspark på, och i anslutning till, höjdområdet Ripfjället på gränsen mellan Dalarnas och Värmlands län, i Malung-Sälens och Torsby kommuner samt Malungs respektive Dalby socknar. wpd Scandinavia AB har därför, genom Weronica Ekholm, beställt en arkeologisk utredning (motsvarande en etapp 1-utredning) med kulturmiljöanalys för projektet.

Fältarbetet utfördes under perioden september och november 2016 i samverkan mellan företagen ArcMontana, och R-Info Kultur, som ingår i konsultgruppen *Landskapsarkeologerna*.

Ola Nilsson (ArcMontana) var projektledare. Biträdande projektledare var Gerhard Flink (R-Info Kultur) och GIS-ansvarig var Lena Berg Nilsson (ArcMontana). Fältarbetet utfördes av Ola Nilsson och Gerhard Flink. Ola Nilsson och Lena Berg Nilsson har genomfört fältförberedelser och rapportarbete. Övergripande kvalitetssäkring av fältarbetet har utförts av Gerhard Flink.



Figur 1. Orienteringskarta med Värmlands och Dalarnas län samt Malung och Torsby tätorter markerade. Vindpark Ripfjället är markerad med röd stjärna. Karta: Lena Berg Nilsson 2016.



Figur 2. Översiktskarta med inventeringsområdet för vindpark Ripfjället markerat med röd stjärna, ca 6 mil NNO om Torsby och ca 2,5 mil V om Malung. Kartunderlag: Sverigekartan © Lantmäteriet. Kartbearbetning: Lena Berg Nilsson 2017.

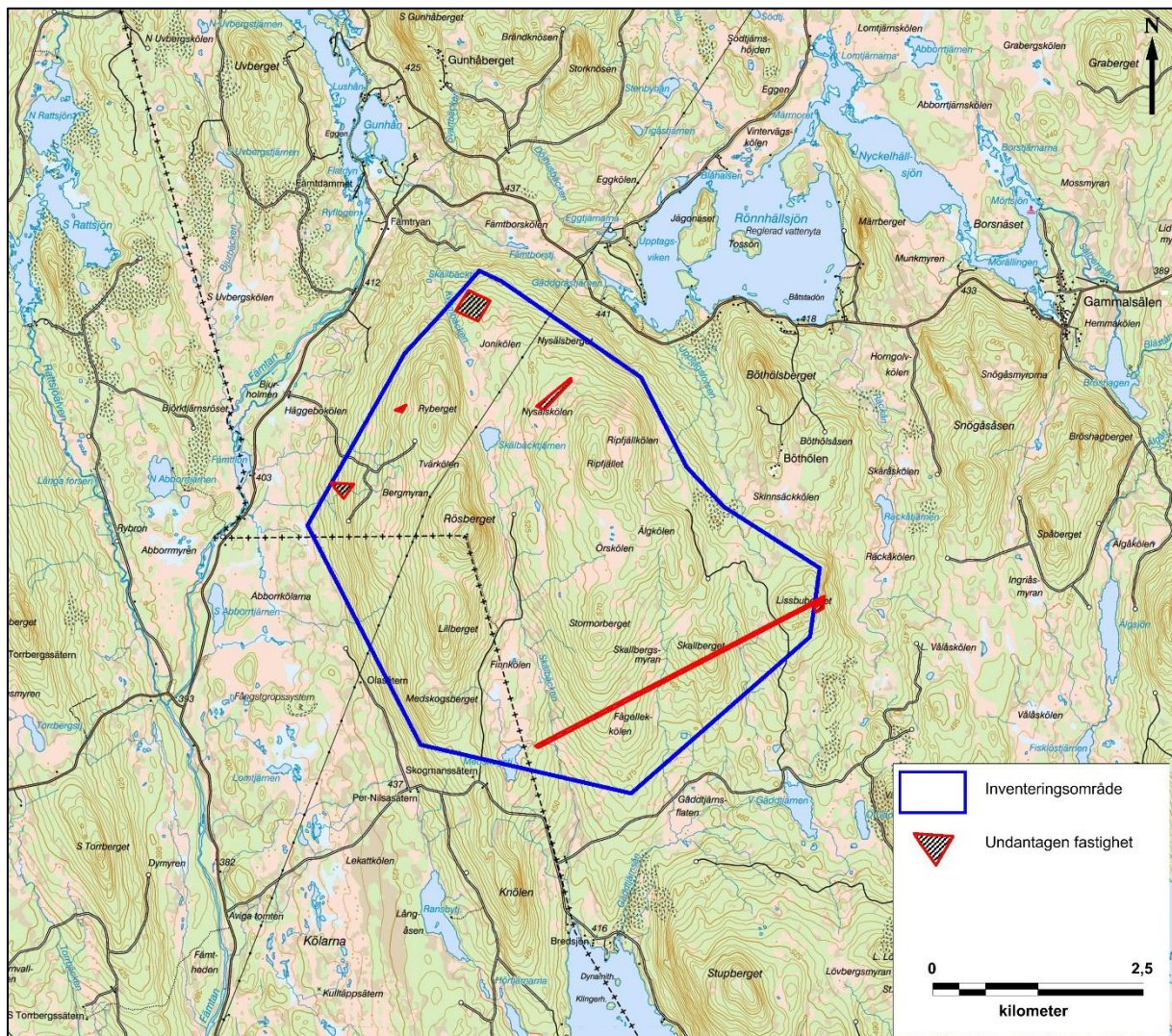
Analysområdet

Det aktuella inventeringsområdet för vindpark Ripfjället består av ett höglänt och till stora delar skogbevuxet och kuperat urbergsområde, beläget ca 6 mil NNO om Torsby och 2,5 mil V om Malung, se figur 1 och 2. Terrängen är till stora delar blockig och oländig, framför allt i den östra delen. Området domineras av två höjdsträckningar som löper i nordsydlig riktning, Ryberget-Rösberget-Lillberget samt Ripfjället-Stormorberget. Mellan dessa är en sammanhängande dalgång med bäckar, tjärnar och våtmarker, som avvattnas norrut av Kvarnbäcken och söderut av Skälbacken. Även i höjdlägen finns större sammanhängande myrmarker, exempelvis Örskölen och Bergmyran. Jfr figur 3. Områden intill vattendrag och i myrlänt terräng är till viss del opåverkade av skogsbruk, medan området i övriga delar till

största delen är påverkat av ett storskaligt skogsbruk. Inventeringsområdet berör ca 22,5 km² (2248 ha), varav ca 270 hektar utgörs av undantagna fastigheter, se figur 3 nedan.

I analysområdet ingår förutom inventeringsområdet även de närmaste omgivningarna, som kan beröras av vindkraftsetablerings tillhörande infrastruktur.

Dominerande jordart i inventeringsområdet är morän (<https://apps.sgu.se/kartvisare/kartvisare-jordarter-25-100.html>). I höjdområden förekommer sammanhängande partier med berg i dagen. I hela området finns ett stort antal områden myrområden där jordarten är torv. Höjden över havet varierar mellan ca 410 och 610 meter. Området är i sin helhet beläget ovan högsta kustlinjen (HK) (SNA 2002).



Figur 3. Inventeringsområdet för vindpark Rippfället. Kartunderlag från wpd Scandinavia AB. Underlagskarta: Terrängkartan © Lantmäteriet. Kartbearbetning: Lena Berg Nilsson 2016.

Syfte och frågeställningar

Uppdragets syfte var att analysera och bedöma det planerade arbetsföretagets påverkan på kulturarvet genom en arkeologisk utredning med tillhörande kulturmiljöanalys. Denna skulle identifiera och beskriva fornminnen i inventeringsområdet, analysera de kulturhistoriska

värdena och känsligheten för intrång i analysområdet samt bedöma behovet av ytterligare arkeologiska utredningsetapper.

Utredningens mål var att ta fram en rapport som kan ligga till grund för wpd Scandinavia ABs fortsatta planering och utgöra ett fullgott underlag för Länsstyrelsens miljöprövning avseende vindparkens påverkan på kulturmiljön och fortsatt handläggning enligt Kulturmiljölagen (KML).

En viktig frågeställning vid denna utredning är att se om spår efter tidigare markanvändning ytterligare kan utöka kunskapen om områdets kulturhistoria.

Metod

Inför fältinventeringen genomgicks data i Riksantikvarieämbetets digitala fornminnesregister (FMIS), Skogsstyrelsens databas ”Skogens pärlor” och yngre och äldre kartor över området i Lantmäteriets digitala arkiv. Under utredningens gång gjordes även en kontroll av bl.a. eventuellt fyndmaterial vid Statens Historiska Museum i Stockholm, kontroll av bebyggelse och naturnamn vid Ortnamnsregistret, f.d. Ortnamnsarkivet i Uppsala (www.sprakochfolkminnen.se/sprak/namn/ortnamn/ortnamnsregistret/sok-i-registret.html se), kontroll av riksintresseområden för kulturmiljövården, kulturresevat och byggnadsminnen, liksom av regionala och kommunala kulturmiljöprogram. Hembygdslitteratur och annan för området relevant litteratur excerperades översiktligt för att kartlägga det befintliga kunskapsunderlaget. Kontakt togs med sagespersoner som bedömdes ha viktig information om fornminnen i inventeringsområdet och vara insatta i lokalhistorien. Dessutom har analys gjorts av kartor över inventeringsområdet från terränglutning- och terrängskuggningsskikt i FMIS för att identifiera anomalier. Dessa anomalier har sedan regelmässigt kontrollerats i fält.

Mot bakgrund av tidigare kunskap om området som nu berörs av den arkeologiska utredningen var inriktningen att söka och påträffa olika typer av ej kända bebyggelselägen, framför allt ej registrerade fåbodlämningar, skogsbrukslämningar såsom kolbottnar och kojruiner, men också lämningar efter förhistoriska boplatslämningar och t.ex. fångstgropar. Även kulturspår på träd har prioriterats.

Metoder vid utredningen följde FMIS gängse rutiner men relaterades till områdets förutsättningar. Myr- och våtmarker inom inventeringsområdet var begränsade att besiktiga pga. höga vattennivåer. Väderförhållandena var bitvis usla, men överlag bra under fältarbetet. Vald ambitionsnivå, en inventeringstakt av drygt 1 km²/fältdag, innebar att delar av markerna – utifrån naturgeografiska förutsättningar och avsaknad av indikationer om fornminnen – lågprioriterades, dvs. inventerades mer översiktligt. Sammantaget gjordes utredningen analytiskt utifrån vetenskaplig erfarenhet och beprövad antikvarisk sakkunskap. Fornlämningar och andra kulturlämningar av betydelse i sammanhanget eftersöktes i terrängen och registrerades. Kulturmiljövården beskrevs, fornlämningar/andra kulturlämningar som identifierades registrerades enligt gängse rutiner; koordinatsattes med GPS, beskrevs och bedömdes antikvariskt. Jordsond användes för att bedöma jordlager och om stenar under/i markytan kan tillhöra fast fornlämning. Digital fotografering av påträffade fornminnen genomfördes, liksom av miljöer inom området för att visa på dess karaktär. Registrerade fornlämningar och övriga kulturhistoriska lämningar redovisades även i form av shape-filer till wpd Scandinavia AB. Nyttillkomna fornlämningar och övriga kulturhistoriska lämningar anmäls till Riksantikvarieämbetet/FMIS i enlighet med rådande praxis.

Rapportens utformning följer i princip Riksantikvarieämbetets riktlinjer för arkeologiska rapporter *Vägledning för tillämpning av KML, Uppdragsarkeologi avsnitt 8, Rapportering, förmedling och arkeologiskt dokumentationsmaterial* (http://samla.raa.se/xmlui/bitstream/handle/raa/8475/Varia%202015_11.pdf?sequence=1&isAllowed=y), dock med anpassningar efter utredningens art.

Kunskapsunderlag och tidigare inventeringar

Kulturhistoria i Tiomila-skogarna på gränsen mellan Dalarna och Värmland

Genomgången under denna rubrik är översiktlig och syftar till att sätta in det berörda inventeringsområdets kulturvärden i ett kulturhistoriskt sammanhang. Texten baseras på litteratur och skrifter som behandlar norra Värmland och Västerdalarna, varav de flesta omnämns på andra platser i denna rapport samt i referenslistan.

Analysområdet i Dalby och Malungs socknar tillhör det vidsträckta skogsområde som sträcker sig väster om Västerdalälven, in i Värmland mot Klarälvsdalen, norr om den s.k. Tiomilaskogen. Området kännetecknas av stora sammanhängande myr- och sjösystem som följer terränglinjer och åshöjder. Berg i dagen saknas i allt väsentligt, förutom där moränen varit tunn och sköljts bort. Skogslandet har nyttjats för jakt och fiske sedan stenåldern, som kommunikationsstråk, som kolonisationsområde för nybyggen med jordbruk sedan 1500-talet och för torp med anknytning till skogsbruk sedan 1800-talet. Skogsbygden har brukats för järnframställning, tjärbränning, kolning och virkesuttag sedan lång tid tillbaka. Skogslandets vattendrag har använts för elkraftsproduktion och flottning

Förhistorisk tid och medeltid

Under stenåldern var bosättningar framför allt knutna till samtida kuster, större sjöar och älvar. Man levde av jakt och fiske, och från mer centrala bosättningsområden gjorde man jakt- och fiskeexpeditioner in i skogslandet. En ytterligare anledning till expeditioner till speciella platser var utvinning av råmaterial till stenredskap. Denna fångstmarkskultur yttrar sig bl. a. i fångstgropar som anlades på strategiska platser och förekommer rikligt i framförallt Torsby kommun. Även i anslutning till sjöarna Fämten och Tisjön i Dalarna, finns enstaka fångstgropar kända. Det finns också ett stort antal kända boplatser strax norr om inventeringsområdet.

Under yngre järnålder kom gränsområdet i skogslandet mellan Malung-Sälens och Torsby kommuner att nyttjas för ett omfattande utmarksbruk. För Torsby kommuns del kan detta utmarksbruk karakteriseras som intensivt och innefattade många olika anläggningar på stort avstånd från ordinarie boplatser, som varit belägna i älv- och ådalar, framför allt i Klarälvsdalen. Utmarksbruket utgjordes av jakt, fiske, kolning, järnframställning och säterdrift. Undersökningar och studier har pekat på att kolning och järnframställning har en expansion i yngre järnålder och att denna fas pågår in i medeltiden (Svensson 1995, 1998). I Norra Ny socken finns över 800 fångstgropar kända och denna jaktform sammanfaller till viss del med perioden yngre järnålder – tidig medeltid (Hyenstrand 1972, Svensson 1995). När det gäller säterdriften i regionen dateras den av skrifthistoriska källor till som äldst 1600-talet, men har vid arkeologiska undersökningar visat sig vara medeltida (jfr Eles 2001, Svensson 1998, Veirulf 1973). Järnhantering baserad på smältning av myr- och sjömalmer har varit

omfattande på båda sidor om gränsen, såväl under järnålder som historisk tid (jfr Björklund, Pettersson, Matsson m. fl. 1982).

Bebyggelseutveckling

Någon fast jordbruksbebyggelse har inte etablerats i inventeringsområdets närhet, vare sig under förhistorisk eller medeltid. Istället har området präglats av fäboddriften vars etablering inleddes senast under 1500-talet (Veirulf 1973, Vestmyr 1973), medan den i andra delar av Tiomilaskogen förekom redan under medeltiden. Under 1600-, 1700- och 1800-talen sker ytterligare expansion i skogsbygden, då ytterligare sätrar/fäbodrar etableras. Begränsade betesmarker vid huvudgårdarna ledde till att stora arealer skogsmark användes som betesmark.

Ännu under 1900-talet utökades antalet småbruk i skogslandet, nu i form av s.k. jordbrukslägenheter, eller småbruk. Meningen var att man skulle bedriva småbruk parallellt med att man också arbetade i skogen eller med flottning. Det är vanligt att de sist upptagna gårdarna och torpen hörde till de först ödelagda när samhällsutvecklingen ledde till att färre och färre personer livnärde sig på landsbygdens näringar.

Skogsnäringar

Skogen var betesmark och användes för svedjeodlingar, höskörd, virkesuttag, jakt, fiske, tjärbränning, kolning etc. Tjärdalar och kolmilor var viktiga för extra inkomster i form av pengar vid sidan av det ordinarie jordbruksarbetet. Vattendragen användes för flottning av timmer. Tillfälliga skogshuggarkojor med stall för hästar, ofta för arbetslag på 10-20 arbetare, uppfördes här och var i skogarna, främst under förra delen av 1900-talet. Skogsdikning blev också ett inslag i skogsbruket, i vissa fall även för att förbättra för myrslätter. Kolning och tjärbränning upphörde i stort sett i samband med krigsslutet 1945. Andelen verksamma inom skogsnäringen började minska på 1950-talet då motorsågar och traktorer ersatte äldre avverkningsteknik med yxa/såg och hästar. Flottning pågick ett par årtionden längre.

Skogsnäringar finns kvar än i dag, även om det diversifierade skogsanvändandet med flottning, kolning och tjärbränning har upphört och ersatts med ett storskaligt skogsbruk som har en annan brukningsteknik än tidigare.

Bruks- och gruvnäring

Gruv- och bruksnäringen har inte varit utmärkande för gränslandet mellan Dalarna och Värmland. Ett mindre järnbruk, Femtåfors privilegieras dock 1761. Anläggningen, en knipphammare anlades i Fämtan, i anslutning till torpet Ryan. Järnbruket drevs av Limabönder för att kunna smida ut till föremål det i Lima socken producerade myrjärnet. Myrjärnet sinade dock snart, och stångjärn fick inköpas från olika bruk i Dalarna och Värmland, bl. a. Siljansfors. Verksamheten upphörde sannolikt kring 1810, men anläggningen förföll sannolikt inte då bruket såljs 1846 till förvaltaren vid Letafors (Jonell Ericsson 1982). Herrgården från Femtåfors flyttades senare till Likenäs, jfr figur 4.

Uppgifter om gruvor saknas inom inventeringsområdet. Däremot framkom uppgifter om att prospektering i äldre tid skett söder om inventeringsområdet, kring Skallberget och Lissbuberget, där även mindre brytningsförsök ska ha gjorts (muntlig uppgift Lars Henriksson).

Stenbrott har också förekommit för olika syften i olika tidsperioder. Stenbrott och täkter har behövts för bland annat väg-, hus- och dammbyggen. Stenbrott kan också vara betydligt äldre

och härröra från förhistoriska brytningar av t.ex. kvarts för tillverkning av redskap som pilspetsar och skrapor.



Figur 4. Byggnad i Likenäs som anges ha varit bruksherrgården vid Femtåfors bruk. Foto: mot V Ola Nilsson 2016.

Kommunikationsstråk

Kommunikationsstråk har funnits sedan stenålder, ofta utefter vattendragen. Körvägar för släde eller vagn fanns förr som förband med varandra och sockencentra. Likaså fanns stigar som förband byar och gårdar med sätrar och platser för andra utmarksnäringar. Vintervägar kunde anläggas över myrar och kunde förstärkas som kavelbroar om vägen även skulle användas sommartid. För skogsarbetare anlades emellanåt särskilda cykelvägar. Bilvägar är ett sent inslag.

Det stångjärn som behövdes till Femtåfors bruk, transporterades via Fors-byarna, i huvudsak vintertid, längs en äldre transportled, över myrar och sjöar via Gammalsälen till Femtåfors. Denna led kallades *Järnvägen*.

Kulturmiljövärden kring Ripfjället

Fasta fornlämningar och övriga kulturhistoriska lämningar

I Riksantikvarieämbetets fornminnesregister FMIS redovisas kända fornminnen. Dessa bedöms där antikvariskt som fornlämningar, övriga kulturhistoriska lämningar eller fyndplatser. Som fornlämningar räknas ett stort antal olikartade objekt från både förhistorisk och historisk tid enligt kulturmiljölagen (KML) och rådande praxis. Lagen ändrades 1 jan 2014 och en viktig förändring är att lämningar som uppfyller fornlämningsrekvisiten och har tillkommit före år 1850 är ”*fornlämningar*”, medan de som tillkommit efter denna tidpunkt

ska klassas som ”övriga kulturhistoriska lämningar”. Det finns lämningstyper, som enbart utifrån okulär besiktning och beskrivning i fält, om annat källmaterial inte föreligger, kan vara svåra att fastställa tillkomsttidpunkt för och därmed också att ange korrekt antikvarisk status. Dessa lämningstyper bör klassas enligt Riksantikvarieämbetets rekommendationer. Lagen medger dock fortfarande att dessa anges som ”bevakningsobjekt” i FMIS. Det är också viktigt att vara medveten om att objekt som tidigare bedömts enligt då gällande praxis, i samband med tillämpningen av den nya lagen kan få ändrad antikvarisk status.

För fornlämningar gäller lagskydd enligt KML, vilket innebär att de inte får skadas eller övertäckas. Detta gäller även fornlämningar som ännu inte har upptäckts. Ett skyddsområde runt omkring varje fornlämning har samma lagskydd som själva fornlämningen. Skyddsområdets utbredning bedöms från fall till fall och fastställs av Länsstyrelsen. Till Länsstyrelsen ansöker man om tillstånd om man vill använda mark där fornlämningar berörs eller kan komma att beröras. Tillstånd ges om fornlämning inte är omistlig och om exploateringen bedöms samhällsnyttig. Villkoret är att exploatören bekostar de nödvändiga arkeologiska arbeten som behövs för att kunna använda marken i fråga.

De övriga kulturhistoriska lämningarna har enligt dagens praxis inte skydd som fornlämningar. Ingrepp i dessa lämningar eller i deras närhet är därmed inte tillståndspliktiga enligt KML. De skall i stället visas största möjliga hänsyn enligt Skogsvårdslagens hänsynsparagraf. Man kan förmoda att de i framtiden kommer att bedömas som fornlämningar i viss utsträckning och då åtnjuta starkare lagskydd. Hur långt fram i framtiden är svårt att säga. Det finns exempel på hur beslut fattats att kategorier tidigare ”övriga kulturlämningar” från och med ett visst datum ska bedömas som lagskyddade fornlämningar (Selling 1988). Vid exploateringsplanering är det av dessa skäl många gånger lämpligt att beakta alla fornminnen som har registrerats, såväl fornlämningar som övriga kulturhistoriska lämningar och fyndplatser.

För fyndplatser gäller att inga lämningar är kända, men att gjorda fornfynd (t.ex. en tillvaratagen stenåldersyxa i ett potatisland) i flera fall indikerar förhistoriska boplatser, som kan komma att identifieras vid noggranna arkeologiska undersökningar på platsen.

Sammantaget har ett relativt stort antal fornminnen registrerats vid de inventeringar som utförts i inventeringsområdets närhet. I FMIS finns många anteckningar om både fornlämningar, övriga kulturhistoriska lämningar och fyndplatser, men av olika skäl är redovisningen där inte fullständig. Nyupptäckta fornlämningar och andra kulturlämningar förs kontinuerligt in i FMIS.

Riksantikvarieämbetets fornminnesinventering

Värmlands och Dalarnas län fornminnesinventerades för den ekonomiska kartan av Riksantikvarieämbetet under 1960-talet respektive 1960-1980-talen. Länen inventerades en andra gång 1980 och 1986-94 respektive 1986 och 1989-94 (Jensen 1997). Syftet med dessa inventeringar var att bygga upp riksgiltig kunskap om fornminnen och i samarbete med Lantmäteriverket markera fornlämningar på den ekonomiska kartan. Vid förstagångsinventeringen inventerades Malungs socken 1971 (Hyenstrand 1973) och Dalby socken 1968–69 (Hyenstrand 1972).

Förstagångsinventeringarna fokuserades på centralbygder med lämningar efter förhistoriska lämningar som gravar och fornborgar. Randbygden med skogar och bergslag inventerades mer översiktligt, eftersom kolonisationen här uppfattades främst vara från historisk tid, d.v.s. från medeltid och framåt. Vid revideringen från 1980-talet höjdes ambitionsnivån i bl.a. skogsbygder. Större delen av Värmlands och ca hälften av Dalarnas län berördes av

revideringen. I Värmland var det främst en nordöstlig del, norr om Hagfors och nordöst om Torsby, som inte reviderades, medan det i Dalarna var den västra länsdelen, dvs. stora delar av Malung-Sälens och Älvdalens kommuner, som ej blev föremål för revideringsinventering.

Inventeringsområdet ingår därför i de delar av Dalarnas och Värmlands län som inte har berörts av revideringsinventeringen under 1980- och 1990-talen med den ambitionsnivå som gällde då. Eftersom det var ganska stor skillnad mellan 1960-talets ambitionsnivå (baserad på 1942 års fornminneslag) och den ambitionsnivå som gällde från 1980-talet (baserad på ändrad praxis, ökad kunskap och 1988 års kulturminneslag, som ersatte den tidigare fornminneslagen) kan man generellt säga att de länsdelar i Dalarna respektive Värmland där inventeringsområdet är beläget helt saknar resultat av Riksantikvarieämbetets inventeringsverksamhet.

Två fornminnen är sedan tidigare registrerade i inventeringsområdet, en fäbod, RAÄ Dalby 1044:1 (Olasäteren) samt en trädristning, RAÄ Malung 343:1 (Andreastallen eller Sigfridstallen). I inventeringsområdets närhet är däremot ett stort antal fornminnen registrerade, t.ex. stenåldersboplatser, kolningsgropar, blästbruksplatser, fäbodlämningar och husgrunder samt platser med traditioner (FMIS), se figur 5.

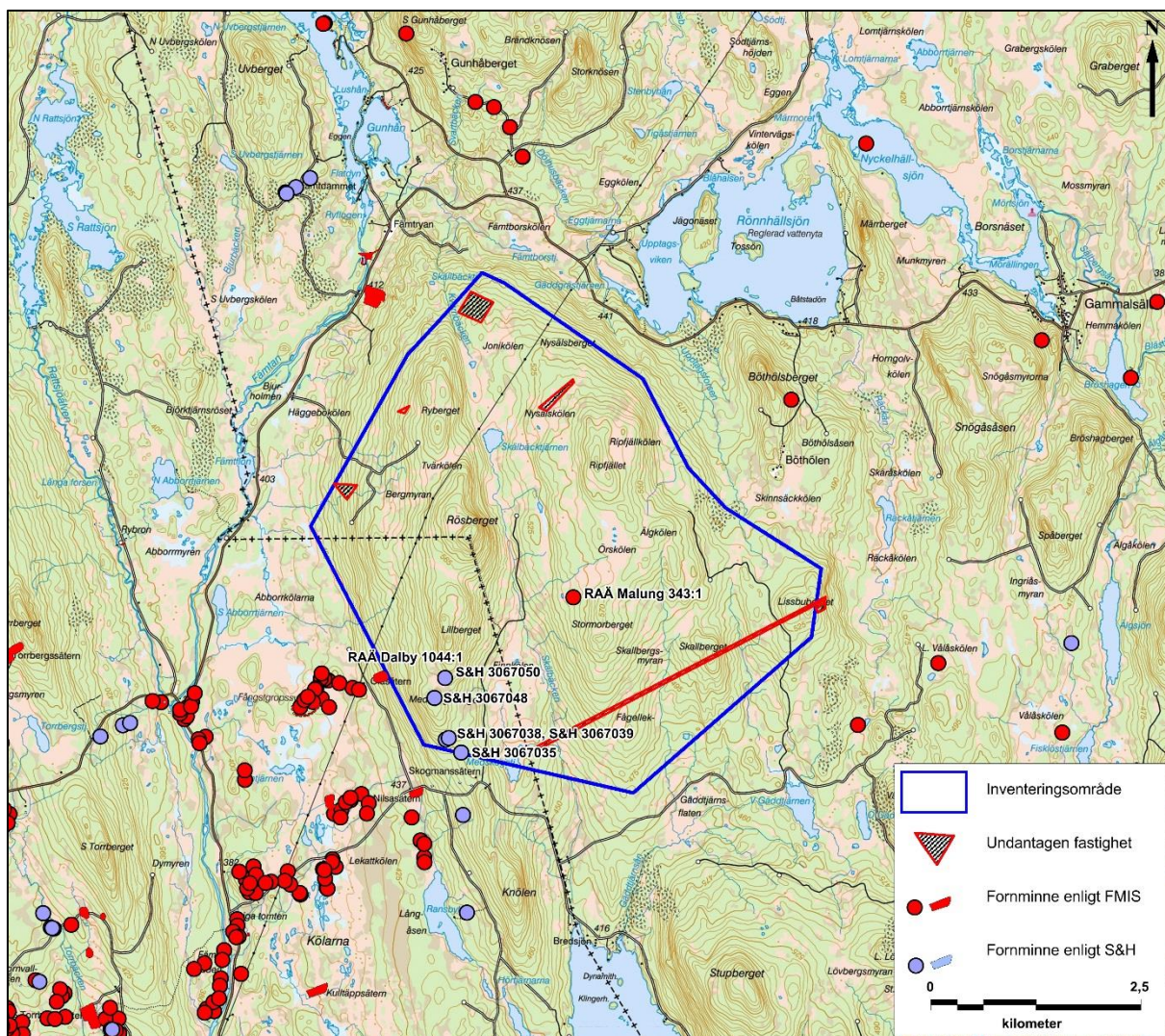
Skog & historia

Skogsstyrelsens projekt *Skog & Historia* är ett nationellt kulturmiljöprojekt som syftade till att registrera fasta fornlämningar och övriga kulturhistoriska lämningar i produktiv skogsmark, att informera om regler och lämplig hänsyn till kulturlämningar i samband med skogsbruk samt att öka medvetenheten om lämningarna hos orsbor, markägare och andra aktörer inom skogsnäringen och kommunerna. Arbetet utfördes i huvudsak som arbetsmarknadsåtgärd med lokalt anvisad arbetskraft. Insamlat material förvaras lokalt på Skogsstyrelsernas kontor och är digitalt sökbar via ”Skogens pärlor” på Skogsstyrelsens hemsida. Granskade objekt förs in i FMIS efter hand och görs därmed mer tillgängliga för åtgärder utöver direkt skoglig planering. Det är emellertid emellanåt något oklart exakt vilka arealer som faktiskt har inventerats och vilka som valts bort vid inventeringsarbetet. Det är även svårt att enkelt reda ut i vilken utsträckning de registrerade lokalerna har kvalitetsgranskats av behörig arkeolog. Därför bör kända lokaler granskas i fält om de berörs av vindkraftsetableringen och dess sammankopplade infrastruktur.

I Värmlands län har olika projekt bedrivits inom ”Skog & Historia” mellan åren 1995 och 2007. Tyngdpunkten i inventeringarna skedde före millennieskiftet och var i huvudsak koncentrerad till områden i anslutning till samhällen och större byar. Fem lämningar var registrerade i Skogens Pärlor (SH 3067035 – Ristning medeltida/historisk tid, SH 3067038 – Område med skogsbrukslämningar, SH 3067039 – Kolningsanläggning, SH 3067048 – Område med skogsbrukslämningar, SH3067050 – Kolningsanläggning), se figur 4 nedan. I Dalarna har projektet skett under motsvarande tidsperiod. Dock har det inte skett i någon organiserad form i västra delen av Malung-Sälens kommun. Tillväxten i Skog & Historia har där istället skett i samband med planering av olika skogliga åtgärder. Inga lämningar från dessa inventeringar finns dock registrerade inom eller i anslutning till inventeringsområdet, jfr figur 5.

Historiska kartor

Med historiska kartor avses här är äldre lantmäteriakter från 1600-, 1700-, och 1800-talet samt även generalstabskartor och ekonomiska kartor från 1900-talet, sökbara via Lantmäteriets digitala arkiv. Kartorna har studerats översiktligt med inriktning på om speciella objekt förr funnits i, eller i nära anslutning till, det berörda inventeringsområdet.



Figur 5. Kända fornminnen, enligt FMIS och Skog & Historia-inventeringen, i och kring vindpark Rippfjället innan det arkeologiska fältarbetet. Kartunderlag från wpd Scandinavia AB. Kartbearbetning: Lena Berg Nilsson 2017. Underlagskarta: Terrängkartan©Lantmäteriet.

Ytterst få äldre kartor berör inventeringsområdet. Endast en äldre karta har påträffats som berör inventeringsområdet, en storskifteskarta över delningen av skogsmarken i Malungs socken från 1846 (U31-1:11). På denna karta framgår belägenheten och omfattningen av fäbodstället Ryan, utanför inventeringsområdet. Dock finns på denna karta inga uppgifter om antalet hus och dessas belägenhet.

Generalstabskartan som berör inventeringsområdet (Malung från 1919), liksom de häradsekonomska kartorna Rya och Rösberget (1883-95) och de ekonomiska kartorna över området innehåller mycket lite information av betydelse. De ekonomiska kartor som berör inventeringsområdet är 13D 5c Stupberget, 13D 6c Rippfjället, 13D 6b Abborrkölarna, 13D 7b, Uvberget och 13D 7c (1968, 1971). Det som går att utläsa namnen och belägenheten för fäbodarna Olasättern och Västra Nysälän samt namnet och platsen för skogshuggarlägret Skälbäcksdalen.

Fyndmaterial

Fyndmaterial från inventeringsområdet saknas på Statens historiska museum (<http://mis.historiska.se/mis/sok/start.asp>) samt på Dalarnas museum.

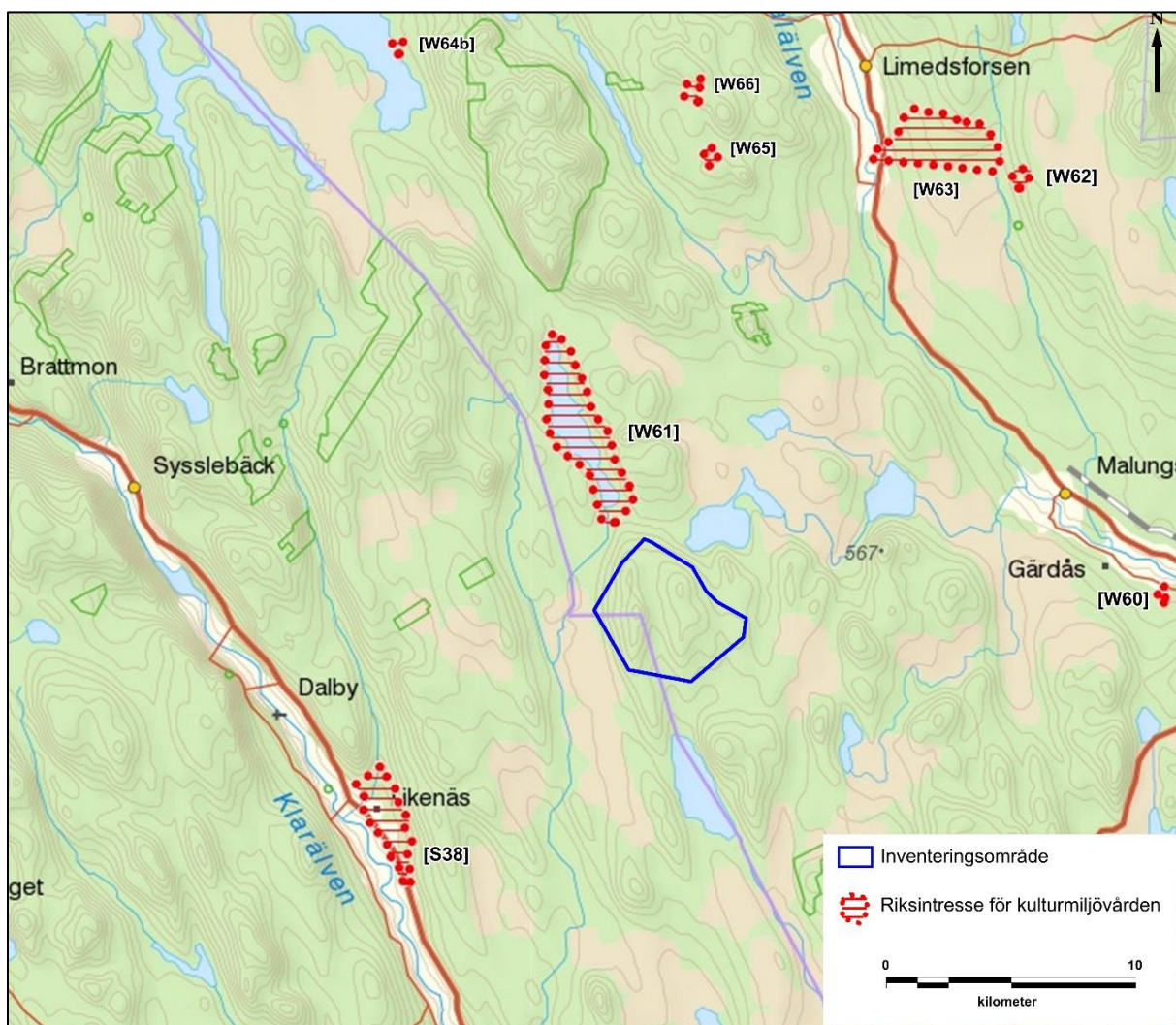
Ortnamn

Vad gäller ortnamnen i inventeringsområdet för vindpark Ripfjället har Ortnamnsregistret, f.d. Ortnamnsarkivet, i Uppsala, (www.sprakochfolkminnen.se/sprak/namn/ortnamn/ortnamnsregistret/sok-i-registret.html) excerperats. Två uppsatser i andra delen av *Malung. Ur en sockens historia* behandlar ortnamnen i Malung. Ortnamnen behandlas där övergripande i en uppsats av Döhl-Flyrén (1973) medan de finska ortnamnen diskuteras av Pellijeff (1973). Ingen av dessa källor innehåller uppgifter som bedöms direkt relevanta för inventeringsområdet eller analysen.

Riksintresseområden för kulturmiljövården, byggnadsminnen och kulturreservat

Inom det berörda inventeringsområdet finns inga riksintresseområden för kulturmiljövården, byggnadsminnen eller kulturreservat, varken i Torsby eller Malung-Sälens kommun. Inte heller finns något byggnadsminne eller kulturreservat inom vindkraftparkens analysområde.

Inom vindkraftparkens analysområde finns däremot åtta riksintresseområden för kulturmiljövård, ett Torsby kommun och sju inom Malung-Sälens kommun, se figur 6. Dessa riksintressen för kulturmiljövården som berörs listas nedan.



Figur 6. Riksintresseområden för kulturmiljövården i analysområdet för vindpark Ripfjället innan det arkeologiska fältarbetet. Kartunderlag ur FMIS ©Lantmäteriet. Kartbearbetning: Lena Berg Nilsson 2017.

Torsby kommun (https://www.raa.se/app/uploads/2013/09/S_riksintressen.pdf)

Likenäs-Transtrand [S 38] (Dalby sn)

Motivering:

Ett av landets största fångstgropssystem, sydvästlig utlöpare till det norrländska fångstgropsområdet. (Fångstmiljö).

Uttryck för riksintresset:

Mer än hundra enskilda gropar i system. Enstaka kolningsgropar.

Malungs kommun (https://www.raa.se/app/uploads/2013/09/W_riksintressen.pdf)

Örarbäcken [W 60] (Malungs sn)

Motivering: Kvarnmiljö, en av länets fåtaliga med bevarade skvaltkvarnar. Uttryck för riksintresset: Slingrande bäckstråk med fyra bevarade skvaltor och kvarnstugor. På platsen är fem skvaltor redovisade enligt 1664 års fäbodranssakningar.

Sjön Femten [W 61] (Malungs och Lima sn)

Motivering: Fornlämningsmiljö, för Västerdalarna representativ fångstmiljö vid sjö, miljömässigt upplevelsebar och relativt opåverkad i sen tid. Uttryck för riksintresset: Stort antal strandnära boplatser av stenålderskaraktär, två ensamliggande stensättningar från järnåldern och en blästerugn med slaggvall. Miljön ligger på gränsen mellan Lima och Malungs socknar.

Ofors - Råberget [W 62] (Lima sn)

Motivering: Fäbodmiljö med enhetlig och karaktäristisk bebyggelse från 1700- och 1800-talet. Uttryck för riksintresset: Fem bevarade bostugor och ett stort antal ekonomibyggnader. Levande fäbod med djurhållning.

Olsmyrån [W 63] (Lima sn)

Motivering: Fornlämningsmiljö, lågtekniska järnframställningsplatser med välbevarade anläggningar. Uttryck för riksintresset: Koncentration av blästerugnar i skogsområde rikt på myrar, bäckar och åar. I en välbevarad anläggning syns en närmast kvadratisk blästerugn, hästskoformad vall och fällsten. I området ingår även: En tjärdal och två skvaltkvarnar.

Tisjölandet [W 64b] (Lima sn)

Motivering: Fäbodmiljö, Biskopsbyns största fäbodar, med bevarade gårdesgårdar, bebyggelsen uppdelad i två täta husanhopningar samt spridda fäbodställen. Uttryck för riksintresset: I området finns 14 bostugor och stort bestånd av bevarade ekonomibyggnader. Slaggarv och blästerugnsrester efter lågteknisk järnframställning antyder verksamheter som kan ha föregått och bidragit till fäbodens lokalisering.

Mosättra [W 65] (Lima sn)

Motivering: Fäbodmiljö i drift, med väl bevarat byggnadsbestånd och flera kompletta fäbodgårdar. Uttryck för riksintresset: Bebyggelse i två klungor med 11 bostugor och 41 ekonomibyggnader. Många gårdar innehåller fäbodens fullständiga byggnadsbestånd med stuga, ladugård, mjölkgårdar och härbren.

Bergsätern [W 66] (Lima sn)

Motivering: Fäbodmiljö i drift med öppna täkter, bevarat byggnadsbestånd och fägator. Uttryck för riksintresset: Utspritt och varierat byggnadsbestånd av 13 bostugor och 44 ekonomibyggnader och öppna täkter. Bevarat fägatsystem i den mer tätbebyggda södra delen.

Av dessa bedöms endast Sjön Femten [W 61] påverkas visuellt av vindpark Ripfjället, medan övriga inte bedöms beröras. Merparten av de fornlämningar som är belägna runt sjön Femten och som ingår i riksintresset är belägna i den norra delen, i Lima socken. Kring Femtens stränder finns sedan tidigare en spridd fritidshusbebyggelse. Alltsedan 1970-talet har en förtätning av denna bebyggelse skett inom riksintresseområdet.

Regionala och kommunala kulturmiljöprogram samt övrig litteratur

De regionala och kommunala kulturmiljöprogrammets intentioner är att tillvarata och synliggöra kulturhistoriska värden i samhällsplaneringen. De syftar även till att skydda kulturhistoriskt särskilt värdefulla miljöer och objekt mot åtgärder som påtagligt kan skada kulturmiljön. Utom att skyddas kan miljöerna även göras sevärda och användas konstruktivt med t.ex. informationsskyltar på utvalda platser.

Såväl Malung-Sälens som Torsby kommun saknar publicerade kulturmiljöprogram, men i båda kommunerna finns antagna översiktsplaner (2009 respektive 2010). Dessa anger övergripande att planering ska ske med utgångspunkt från de natur- och kulturvärden som finns i den byggda miljön och i landskapet. För Malung-Sälens kommun anges att en översiktlig områdesanalys är framtagen av Dalarnas museum (1975–77), men då denna endast belyser det agrara samhällets framväxt anges den som ofullständig och bör kompletteras med framför allt en kartläggning av den tidiga turismen i Sälenfjällen och att dokumentera kvarvarande bebyggelsemiljöer från den tiden. I vare sig Malung-Sälens eller Torsby kommuner finns några utpekade lokala eller regionala kulturmiljöer som påverkas av vindpark Ripfjället.

Länsstyrelsen i Dalarna har genom miljöenheten tagit fram ett underlag avseende *Vindkraft i Dalarna* (2011). Denna hanterar kulturvärden summariskt under rubriken Landskapspåverkan: ”Denna landskapspåverkan kan innebära konsekvenser för natur- och kulturupplevelser i området så som rekreation, jakt, turism och så vidare. Vid val av anläggningsområde är det därför viktigt att i god tid utreda denna påverkan och förankra valet med berörda parter. Stor omsorg måste läggas vid lokalisering och utformning av både parker och enskilda verk. Detta kan åskådliggöras med fotomontage och landskapsanalyser.”

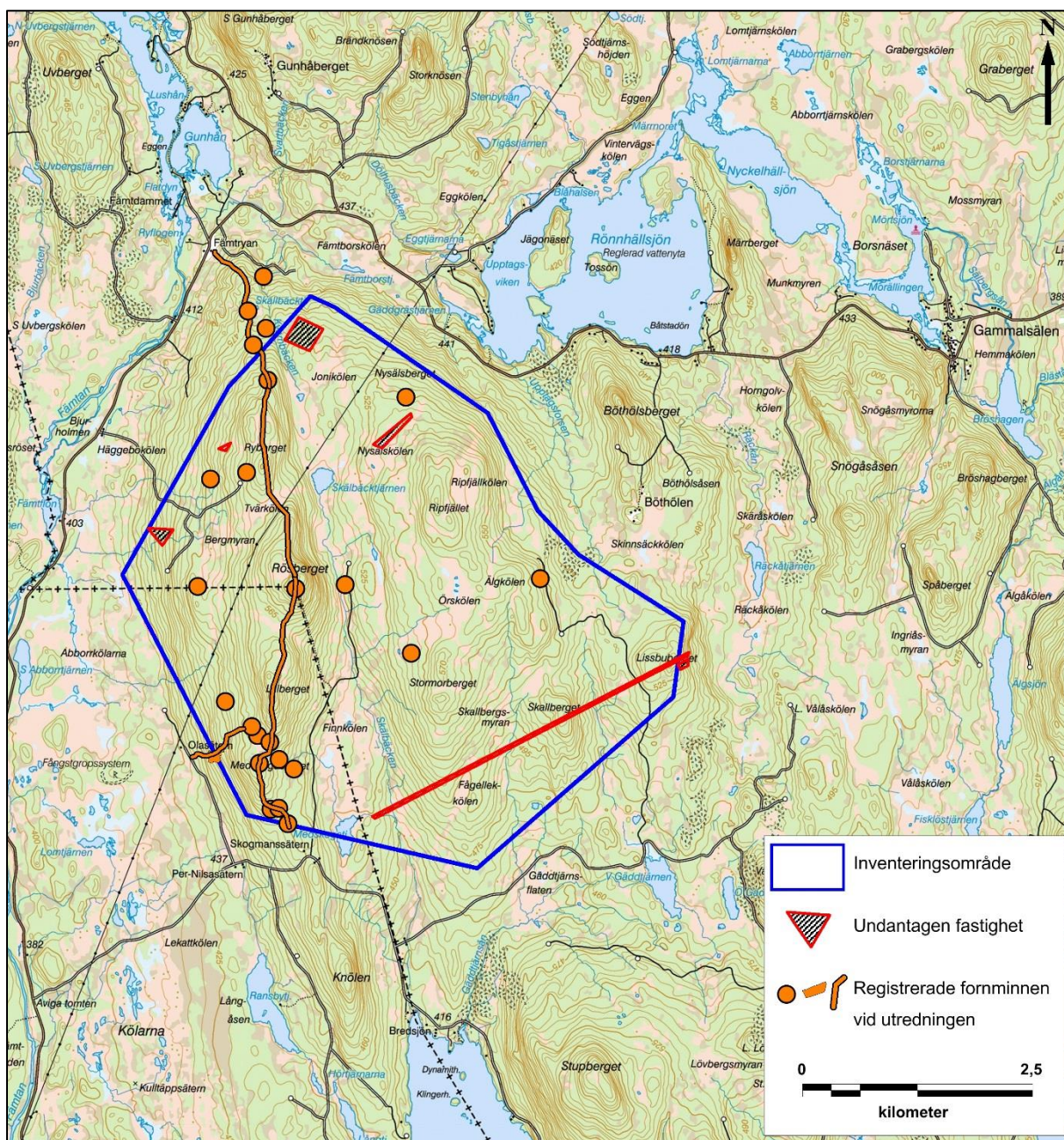
Torsby kommun har påbörjat ett arbete med att ta fram en vindbruksplan som ett komplement till gällande översiktsplan. I detta arbete tittar man på lämplighet för placering av verk och diskuterar olika värden att ta hänsyn till vid en utbyggnad. Värden som ska tas hänsyn till är bl. a. områden av riksintresse för kulturmiljövård eller kulturresevat, t.ex. anger man en buffertzona om 1000 m kring riksintresseområden för kulturmiljövård och kulturresevat. (Torsby kommun 2013).

Vad gäller övrig litteratur som berör inventeringsområdet kan framförallt nämnas Värmlands museums skriftserie *Värmland Förre och Nu* som återkommande i olika artiklar behandlat Torsby kommun samt *Malung. Ur en sockens historia* som i fyra band mellan åren 1971 och 1977 har behandlat Malungs socken mycket initierat och ur olika vetenskapliga perspektiv.

Den arkeologiska utredningen

Resultat

Vid den arkeologiska fältinventeringen besiktigades de två kända fornminneslokalerna, RAÄ Dalby 1044:1 och Malung 343:1 och dessas beskrivningar kompletterades. Dessutom besiktigades fem lokaler ur ”Skogens pärlor”, samt registrerades 16 nya fornminneslokaler helt eller delvis inom inventeringsområdet, och fyra stycken i dess närhet. Resultatet redovisas i tabell 1 samt på figur 7 nedan. De fullständiga beskrivningarna för objekten samt mer detaljerade kartor med objektnummer återfinns i Bilagan.



Figur 7. Karta över registrerade fornminnen vid utredningen: För objektnummer hänvisas till figur II-III i Bilagan. Kartunderlag från wpd Scandinavia AB. Underlagskarta: Terrängkartan©Lantmäteriet. Kartbearbetning: Lena Berg Nilsson 2017.

Den sedan tidigare kända fäboden, Olassäteren (RAÄ Dalby 1044:1) och den nyfunna, Västra Nyselen (ON2016:118), bedöms båda som *Fornlämningar*, då det kan antas att båda tillkommit före 1850. Västra Nysälen är omnämnd under 1700-talets början (Veirulf 1973).

Två av lämningstypen Naturföremål/-bildning med tradition bedöms som *Fornlämningar*, RAÄ Malung 343:1 samt ON2016:95. De har en ålderdomlig karaktär och båda har svårtydda inhuggningar i veden, med oklar betydelse. Båda har med stor sannolikhet tillkommit för 1850. Övriga påträffade lämningar, sammanlagt sju stycken som tillhör denna kategori (ON2016:82–83, 85–87, 146 och 148) bedömdes däremot som *Övriga kulturhistoriska lämningar*. De utgörs sannolikt samtliga av någon form av ledmarkörer. En annan typ av ledmarkör kan den ristning utgöra som påträffades väster om Älgkölen (GF2016:1). Även denna bedömdes som *Övrig kulturhistorisk lämning*.

De stigar som en gång i tiden sammanband fäbodarna med varandra och skogens verksamheter, som fortfarande delvis var synliga på de äldre ekonomiska kartorna går inte att återfinna idag. Maskinella avverkningar och att människan har lämnat skogen gör att de generellt inte hävdas längre. Inom inventeringsområdet finns två undantag från detta, ON2016:88 och ON2016:116. Båda hävdas och sträckningarna är markerade. Båda bedöms som *Övrig kulturhistorisk lämning*. ON2016: 88 utgörs av den s.k. Mjölkstigen som sträckt sig mellan Femtryan i norr via höjderna Ryberget, Rösberget och Lillberget ned mot PerNilsasäteren, Hanssäteren och Skogmansäteren och bl. a. användes av brandvakten på Rösberget för att hämta förnödenheter vid sätrarna. Den andra stigen går från Olassäteren upp mot Mjölkstigen. Den går att följa till ett stenblock med namn och tradition, Övre Lullarstenen (ON2016:145). Ytterligare ett stenblock med namn och tradition finns strax NV om detta block, men på en lägre höjd i slutningen. Detta stenblock kallas följaktligen Nedre Lullarstenen (ON20126:149). Traditioner anger att vallpigorna på Olassäteren, när de om kvällen kallade in djuren stod, på dessa block och lockade.

Mot bakgrund av närheten till Femtåfors bruk, fanns det en förväntning att påträffa ett stort antal kolningslämningar. Så skedde inte. Endast fyra kolbottnar efter resmilor (ON2016:84, 90-91 och 94) registrerades tillsammans med två kojruiner (ON2016:91 och 93). Samtliga lämningar efter kolning bedömdes som *Övrig kulturhistorisk lämning*. Utöver kojruinerna som kunde kopplas till kolningen, påträffades ytterligare en grund efter en koja (ON2016:81) som även den bedömdes som *Övrig kulturhistorisk lämning*.

Lämningar efter ett skogshuggarläger förväntades påträffas vid Skäläckdalen, där den ekonomiska kartan Ripfjället från 1969, 71 anger att byggnader fanns. Samtliga byggnader har rivits och inga synliga rester av dessa kunde iaktas. Lämningstypen gavs därför tillägget plats för och bedömdes som *Övrig kulturhistorisk lämning*.

En namnlös tjärn i Jonikölen avvattnas åt norr av en bäck, Kvarnbäcken. I dess nedre lopp påträffades en dammvall tillsammans med lämningar efter en skvaltkvarn (ON2016:80).

En speciell lämning är den minnessten som ett jaktlag reste över en under älgjakten avliden kamrat. Han påträffades på sitt pass efter avslutad jakt och där restes efter den tragiska händelsen en minnessten (ON2016:147). Även denna bedömdes som *Övrig kulturhistorisk lämning*.

Tabell 1. Registrerade lämningar i inventeringsområdet.

Objekt id	Lämningstyp	Antikvarisk bedömning	Namn
Dalby 1044:1	Fäbod	Fornlämning	Olasättern eller Medskogsbergs säter
Malung 343:1	Naturföremål/-bildning med tradition	Fornlämning	Andreas- eller Sigfridstallen
GF2016:1	Ristning, medeltida/historisk tid.	Övrig kulturhistorisk lämning	-
ON2016:80	Kvarn	Övrig kulturhistorisk lämning	-
ON2016:81	Husgrund, historisk tid	Övrig kulturhistorisk lämning	-
ON2016:82	Naturföremål/-bildning med tradition	Övrig kulturhistorisk lämning	-
ON2016:83	Naturföremål/-bildning med tradition	Övrig kulturhistorisk lämning	-
ON2016:84	Kolningsanläggning	Övrig kulturhistorisk lämning	-
ON2016:85	Naturföremål/-bildning med tradition	Övrig kulturhistorisk lämning	-
ON2016:86	Naturföremål/-bildning med tradition	Övrig kulturhistorisk lämning	-
ON2016:87	Naturföremål/-bildning med tradition	Övrig kulturhistorisk lämning	-
ON2016:88	Färdväg	Övrig kulturhistorisk lämning	Mjölkestigen
ON2016:89	Ristning, medeltid/historisk tid	Övrig kulturhistorisk lämning	-
ON2016:90	Kolningsanläggning	Övrig kulturhistorisk lämning	-
ON2016:91	Område med skogsbrukslämningar	Övrig kulturhistorisk lämning	-
ON2016:93	Husgrund, historisk tid	Övrig kulturhistorisk lämning	-
ON2016:94	Kolningsanläggning	Övrig kulturhistorisk lämning	-
ON2016:95	Naturföremål/-bildning med tradition	Fornlämning	-
ON2016:114	Husgrund, historisk tid, plats för	Övrig kulturhistorisk lämning	Skäläckdalen
ON2016:116	Färdväg	Övrig kulturhistorisk lämning	-
ON2016:118	Fäbod	Fornlämning	Västra Nysälen
ON2016:138	Övrigt	Övrig kulturhistorisk lämning	-
ON2016:145	Naturföremål/-bildning med tradition	Övrig kulturhistorisk lämning	Övre Lullarstenen
ON2016:146	Naturföremål/-bildning med tradition	Övrig kulturhistorisk lämning	-
ON2016:147	Minnesmärke	Övrig kulturhistorisk lämning	-
ON2016:148	Naturföremål/-bildning med tradition	Övrig kulturhistorisk lämning	-
ON2016:149	Naturföremål/-bildning med tradition	Övrig kulturhistorisk lämning	Nedre Lullarstenen

Övrig kulturmiljö

Utöver de miljöer och objekt som redovisats ovan finns på Rösbergets topp en byggnad, den sk. Brandvaktarkojan. Brandvaktarkojan byggdes tillsammans med ett bevakningstorn i början av 1900-talet för att hålla uppsikt efter skogsbränder i de vidsträckt skogsområdena mellan Dalarna och Värmland. Tornet bestod av fyra trästolpar med tvärstag, förankrade i berget. På ca 5–6 meters höjd fanns ett trägolv omgärdat av ett räcke. I brandtornet fanns en svängbar tubkikare monterad med en gradskiva (Halvarsson 1996).

Från bevakningstornet fanns telefonledningar dragna till Mjölmarbacken i Likenäs där brandfogden fanns, samt till brandvakarkojan på Dal-Digerberget. Brandbevakningen på Rösberget upphörde 1958 då övervakning med flyg ersatte (Halvarsson 1996).

Stugan och tornet på Rösberget förföll därefter, men ett starkt lokalt engagemang genom Medskogsbergets jaktlag ordnade fram medel till en restaurering. Denna kunde genomföras med stora ideella insatser, av både privatpersoner och lokala företag och kunde slutföras 1994

(Halvarsson 1996). Stugan och platsen har idag en stor betydelse för vandrare, bär- och svamplockare samt jägare som rör sig i detta skogsområde. Platsen för brandbevakningstornet (ON2016:138) liksom en ristning (ON2016:89) från perioden då brandbevakningstornet användes dokumenterades i samband med fältarbetet. Båda bedömdes som *Övrig kulturhistorisk lämning*.



Figur 8. Den renoverade Brandvaktarkojan. Foto mot N: Ola Nilsson 2016.



Figur 9. Ristningen ON2016:89, vid Brandvaktarkojans SV hörn. EM ska uttydas (Bond) Emil Markusson, som tjänstgjorde som brandvakt mellan 1938 och 1954.

Tolkning och utvärdering

Inga påtagliga brister i underlagsmaterialet för en bedömning av hur kulturmiljön påverkas av vindpark Ripfjället har identifierats.

Den utförda arkeologiska utredningens ambitionsnivå, i kombination med de naturgeografiska förutsättningarna och tidigare kännedom om området, innebär att det inte är sannolikt att kulturlämningar i större omfattning kan påträffas i det aktuella inventeringsområdet, förutom de redan kända. Möjligen kan enstaka ännu oupptäckta objekt finnas, men i så fall i begränsad och troligen obetydlig omfattning, t.ex. någon oidentifierad kolningsanläggning, bläckning eller kojruin.

Kulturmiljöanalys

Bedömning av kända kulturmiljövärden i analysområdet

Landskapet i analysområdet är ett resultat av naturens processer och människans aktiviteter. Människor har använt landskapet i årtusenden för fiske och jakt. Områden kring sjöar och vattendrag har sent koloniserats för jordbruk. I analysområdet har de vidsträckta skogarna använts för fångst. Skogsbruk har funnits parallellt med jordbrukskolonisationen och anläggandet av fåbodrar och analysområdet är i sin helhet idag ett mycket utpräglat skogsområde. Inventeringsområdet utgörs i allt väsentligt av blockig morän med inslag av större sankmarker och marken visar få spår av äldre mänsklig påverkan. Då terrängen bitvis är mycket oländig och svårtillgänglig har i princip endast skogsbruk ha varit möjligt, trots försök att etablera jordbruksbebyggelse i området. Detta har i princip endast lyckats i Ryan, strax nordväst om inventeringsområdet. Perioden med fast bebyggelse i Ryan sammanfaller till stor del i tid med Femtåfors bruks driftperiod.

Utredningen visar att de fornminnen som möjligen kommer att beröras inte är unika för analysområdet utan snarare representativa för landsdelen. Detta gäller fåbodarna, stigarna, bläckningarna, husgrunderna och skogsbrukslämningarna såsom kolbottarna och kojruinerna.

Det enda närliggande riksintresseområde för kulturmiljövården som bedöms påverkas av vindpark Ripfjället, sjön Femten, ligger som närmast ca 500 m från inventeringsområdet. Detta riksintresseområde utgörs av en fornlämningsmiljö som är representativ för Västerdalarna, en fångstmiljö vid sjö som är miljömässigt upplevelsebar och relativt opåverkad i sen tid. Lämningarnas upplevelsevärde kan dock diskuteras då den fritidshusbebyggelse som fanns runt Femten vid 1970-talet när riksintresset beskrevs och upprättades idag har förtätats betydligt, framförallt inom riksintresseområdets södra del. Likaså har nya vägdragningar gjorts. Uttrycket för riksintresset är ett stort antal strandnära boplatser av stenålderskaraktär, två ensamliggande stensättningar från järnåldern och en blästerugn med slaggvall. Dessa uttryck kvarstår, men den förtätade fritidshusbebyggelsen och delar av de nytillkomna vägarna bidrar till att fragmentera och avskärma riksintresseområdets fornlämningar. Tillgängligheten till riksintresseområdet begränsas av att flertalet av bilvägarna till och i anslutning till området är försedda med låsta vägbommar.

Känslighet för intrång

Känsligheten för intrång vid kulturmiljöerna kan grundas på de negativa konsekvenserna för kulturmiljön, som kan bedömas som stora, måttliga, små eller obetydliga.

- Med *stora* konsekvenser avses betydande påverkan på nationella värden så att dessa raderas eller påverkas så starkt, att helhetsmiljön inte längre kan uppfattas. Strukturer och samband bryts och nya anläggningar dominerar landskapets kulturmiljövärden.
- Med *måttliga* konsekvenser avses liten men delvis påtaglig påverkan på värden av nationellt eller regionalt intresse och att nya anläggningar fragmentiserar kulturmiljöer så att strukturer och samband försvagas och blir mindre tydliga. Betydelsebärande objekt förloras.
- *Små* konsekvenser innebär obetydlig eller ingen inverkan på riksintressen och att värden regionalt och lokalt, vilka inte är betydelsebärande för kulturmiljöns helhet, kan komma att förloras i liten omfattning. Helhet, strukturer och samband kan uppfattas även fortsättningsvis.
- *Obetydliga* konsekvenser innebär att helhet, strukturer och samband i kulturmiljön kan uppfattas samtidigt som inga eller enstaka objekt, som inte är betydelsebärande för helhetsmiljön, riskerar att gå förlorade. Nya anläggningar samverkar med landskapet och kulturmiljöer och kan ha inslag av berikande ”årsringar” i landskapet.

Iakttagelser vid den arkeologiska fältinventeringen tyder på att de kulturmiljövärden som finns i inventeringsområdet och dess närmaste omgivningar har en sådan karaktär att deras intrångskänslighet är obetydlig.

Inom analysområdet bedöms de negativa konsekvenserna som obetydliga, förutom på riksintresseområdet för kulturmiljövärden, sjön Femten, där konsekvenserna bedöms som små.

Den negativa påverkan som vindpark Ripfjället bedöms ha på riksintresseområdet sjön Femten är enbart visuell. Den visuella påverkan bedöms inte påverka riksintresseområdet negativt.

De **dokumentvärden** (kunskapsvärden) som är förknippade med landskapet i och omkring inventeringsområdet är små även om lämningar i terrängen i kombination med skriftliga källor kan ge kunskapsstillskott om den lokala kulturhistorien. Den bedömning som kan göras med ledning av kända förutsättningar är att dokumentvärden inte behöver hotas av vindpark Ripfjället i inventeringsområdet, om hänsyn tas till fornminnena i den fortsatta planeringen.

De **upplevelsevärden** som är förknippade med landskapet i och omkring inventeringsområdet förefaller vara varierande ur kulturhistorisk synpunkt. Om hänsyn också tas till de fornminnen som finns i inventeringsområdet så att de bevaras med lämpliga skyddsområden kan konsekvenserna av vindparken bedömas bli små ur denna synvinkel

De **pedagogiska värdena** i analysområdet är relativt höga i och med att landskapets struktur ger en tydlig bild av hur skogslandskapet har nyttjats under historisk tid. Om hänsyn tas till fornminnesstrukturen i inventeringsområdet vid den fortsatta planeringen av vindparken, hotas kärnvärdena inte ur pedagogisk synvinkel.

Det är därför önskvärt att de registrerade objekten undantas från markingrepp och att lämpliga skyddsområden runt om också bevaras så att objekten fortsatt kan förstås i sina sammanhang och sina miljöer.

Riksintressetområdet sjön Femten rymde initialt höga kunskaps-, upplevelse- och pedagogiska värden men den förtätning av fritidshusbebyggelse och tillhörande vägar som skett sedan 1970-talet inom och i anslutning till riksintresseområdet gjort så att värdena successivt förändrats och försvagats. Tillgängligheten till riksintresseområdet är dessutom kraftigt begränsad då flertalet av de bilvägar som leder in i och till området är försedda med låsta vägbommar.

Behov av kompletterande utredningar

Den nu utförda arkeologiska utredningen bedöms ge en god bild av den faktiska fornminnesstrukturen i inventeringsområdet. Utredningen har genomförts med en tillräckligt hög täckningsgrad för att resultatet ska anses representativt. Detta innebär att enstaka fornminnen, t.ex. någon kolbotten, bläckning eller kojgrund, skulle kunna finnas kvar oupptäckt och en fördjupad utredningsetapp 2 kunna övervägas. En sådan skulle i sådana fall inriktas selektivt på valda positioner för vindkraftverk och med dessa sammanhängande infrastruktur. Det är emellertid länsstyrelsen som med ledning av bl.a. denna rapport avgör om ytterligare arkeologiska utredningsetapper eller kompletteringar krävs.

Sammanfattande riskbedömning och förslag på skyddsåtgärder

Den visuella påverkan som vindpark Ripfjället har på riksintresseområde för kulturmiljövården, sjön Femten [W61] bedöms som ringa. Riksintressets kunskapsvärden och pedagogiska värden kvarstår.

För fornminnen gäller att markarbeten eller upplag inte får ske inom fornlämningar utan tillstånd från länsstyrelsen. Vid ett eventuellt intrång i närområdet till fornlämningar är det i första hand länsstyrelsen som avgör hur stort fornlämningsområdet skall vara enligt 2 kap 2§ (KML). De övriga kulturhistoriska lämningarna har inte skydd som fornlämningar enligt KML. De skall istället visas största möjliga hänsyn enligt skogsvårdslagens hänsynsparagraf. Eftersom dessa lämningar ändå har ett kulturhistoriskt värde, och då länsstyrelsen har ett avgörande tolkningsföreträde vid den antikvariska bedömningen, bör arbetsföretaget därför undvika också dessa lämningar med skyddsområden vid sina markarbeten.

Inom inventeringsområdet är intrångskänsligheten relativt liten om hänsyn tas till de fornminnen som finns. De kulturhistoriska värden som är kända i inventeringsområdet för vindparken och dess påverkansområde är generellt tämligen vanliga i Dalarnas och Värmlands skogstrakter. Slutsatsen här blir därför att intrångskänsligheten är varierad ur kulturmiljösynpunkt inom inventeringsområdets olika delar, beroende på var ingreppen sker.

De skyddsåtgärder som i nuläget föreslås för att minska negativa konsekvenser av vindparken är att vid planeringen av vindkraftsparkernas undvika fysiska ingrepp som berör fornminnen. Vid behov kan de fornminnen som är belägna nära planerade markgrepp markeras med snitslar innan markarbeten påbörjas. Exempel på en sådan hänsyn till kulturlandskapets lämningar är att om arbetsvägar korsar de äldre stigarna så görs anslutningen av stigarna till arbetsvägen så att passage framgent lätt kan ske av gående. Arbetsföretaget kan även bidra till att stigarna underhålls.

Brandvaktarkojan på Rösberget har inget formellt skydd, men bör fortsatt vara tillgänglig för allmänheten, och betraktas och behandlas som ett fornminne i planeringen av vindpark Ripfjället. Brandvaktarkojan bidrar till att området kring framför allt Rösberget besöks och genomströvas.

Eventuellt kan arkeologiska utgrävningar eller dokumentation bli aktuella, om planeringen av vindkraftsparken inte görs så påträffade fornminnen kan undantas från markingrepp. Även där bedömningen av de i inventeringsområdet påträffade lämningarna är "Övrig kulturhistorisk lämning" som inte har skydd enligt KML rekommenderas en dialog med Länsstyrelsen i Dalarna respektive Värmland vid eventuella markingrepp i fornminnenas närhet, då Länsstyrelserna har ett avgörande tolkningsföreträde gällande antikvarisk status.

Referenser

- Björklund, Stig, Pettersson Täpp John-Erik, Matsson, Irene, Berg, Gösta. 1982. *Lima och Transtrand. Ur två socknars historia, 1 Myrjärn och smide*. Utgiven av Malungs kommun. Malung.
- Dalarnas museum. 1975-77. Översiktlig kulturhistorisk områdesanalys för Malungs kommun. Dalarnas museum.
- Döhl-Flyrén, Inger. 1973. Ortnamn i Malung. *Malung. Ur en sockens historia. Andra delen*. Utgiven av Malungs kommun. Malung.
- Eles, Håkan, 2001. Sättrar i Värmland. *Värmland förr och nu* (Årgång 99). Karlstad.
- FMIS. Riksantikvarieämbetets fornminnesregister. <http://www.fmis.raa.se/cocoon/fornsok/>
- Halvarsson, Sture. 1996. (Stencil) *Brandvaktarkojan Rösberget*.
<http://mis.historiska.se/mis/sok/start.asp>
<http://www.sprakochfolkminnen.se/sprak/namn/ortnamn/ortnamnsregistret/sok-i-registret.html>
https://www.raa.se/app/uploads/2013/09/S_riksintressen.pdf. *Riksintressen Värmland*.
https://www.raa.se/app/uploads/2013/09/W_riksintressen.pdf. *Riksintressen Dalarna*.
<https://apps.sgu.se/kartvisare/kartvisare-jordarter-25-100.html>
- Hyenstrand, Åke, 1972. Fångstgroparna i norra Värmland. Kommentarer kring en karta. *Värmland Förr och Nu* (Årgång 70). Karlstad.
- Hyenstrand, Åke, 1973. Det forntida Malung. *Malung. Ur en sockens historia. Andra delen*. Utgiven av Malungs kommun. Malung.
- Jensen, Ronnie. 1997. *Fornminnesinventeringen – nuläge och kompletteringsbehov. En riksöversikt*. Riksantikvarieämbetet.
- Jonell Ericsson, Britta. 1982. Industriella anläggningar. *Lima och Transtrand. Ur två socknars historia, 1 Myrjärn och smide*. Utgiven av Malungs kommun. Malung.
- KML. *Kulturmiljölagen*. Utfärdad den 30 juni 1988. Ändrad 1 jan 2014. Svensk författningssamling 1988:950.
- Länsstyrelsen i Dalarna. 2011. *Vindkraft i Dalarna. Underlag och konsekvensanalys*. Miljöenheten Rapport 2011:15
- Malung-Sälen kommun. 2009. ÖP 2009. Översiktsplan för Malung-Sälen.
- Pellijeff, Gunnar. 1973. Finska ortnamn. *Malung. Ur en sockens historia. Andra delen*. Utgiven av Malungs kommun. Malung
- Selinge, Klas-Göran, 1988. Det närvarande förflutna. *Årsbok 1987-88*. Riksantikvarieämbetet och Statens Historiska Museer.
- Skogens pärlor. <https://www.skogsstyrelsen.se/sjalvservice/karttjanster/skogens-parlor/>.
- SNA. Sveriges Nationalatlas. *Berg och jord*. 2002. Temared. Curt Fredén. Temavärd: Sveriges geologiska undersökning.
- Svensson, Eva, 1995. Utmarksbruk i norra Värmland. *Värmland förr och nu* (Årgång 92). Karlstad

Svensson, Eva, 1998. *Människor i utmark*. Lund studies in medieval archaeology 21 Stockholm.

Torsby kommun. 2011. ÖP 2010 - Översiktsplan för Torsby. Laga kraft 2011-03-25.

Torsby kommun. 2013. Vindbruksplan för Torsby kommun. Tematiskt tillägg till översiktsplanen. Samrådshandling 2013-04-02.

Veirulf, Olle, 1973. Fäbodrar. *Malung. Ur en sockens historia. Andra delen*. Utgiven av Malungs kommun. Malung.

Vestmyr, Jalmr, 1973. Finnmarken. *Malung. Ur en sockens historia. Andra delen*. Utgiven av Malungs kommun. Malung.

Vägledning för tillämpning av kulturmiljölagen, Uppdragsarkeologi avsnitt 8, Rapportering, förmedling och arkeologiskt dokumentationsmaterial
(http://samla.raa.se/xmlui/bitstream/handle/raa/8475/Varia%202015_11.pdf?sequence=1&isAllowed=y)

Muntliga uppgifter

Sture Halvarsson, Likenäs

Lars Henriksson, Malung

Kartor (<http://www.lantmateriet.se>)

Lantmäterimyndigheternas arkiv:

-

Lantmäteristyrelsens arkiv:

U31-1:11 Malungs sn Storskifte på skog/skogsmark (1846)

Rikets allmänna kartverks arkiv:

Generalstabskartan, J243-95-1, Malung (1919)

Häradsekonomska kartan, J112-95-11, Rösberget (1883–95)

Häradsekonomska kartan, J112-95-6, Rya (1883–95)

Ekonomiska kartan, J133-13d5c71, Stupberget (1969)

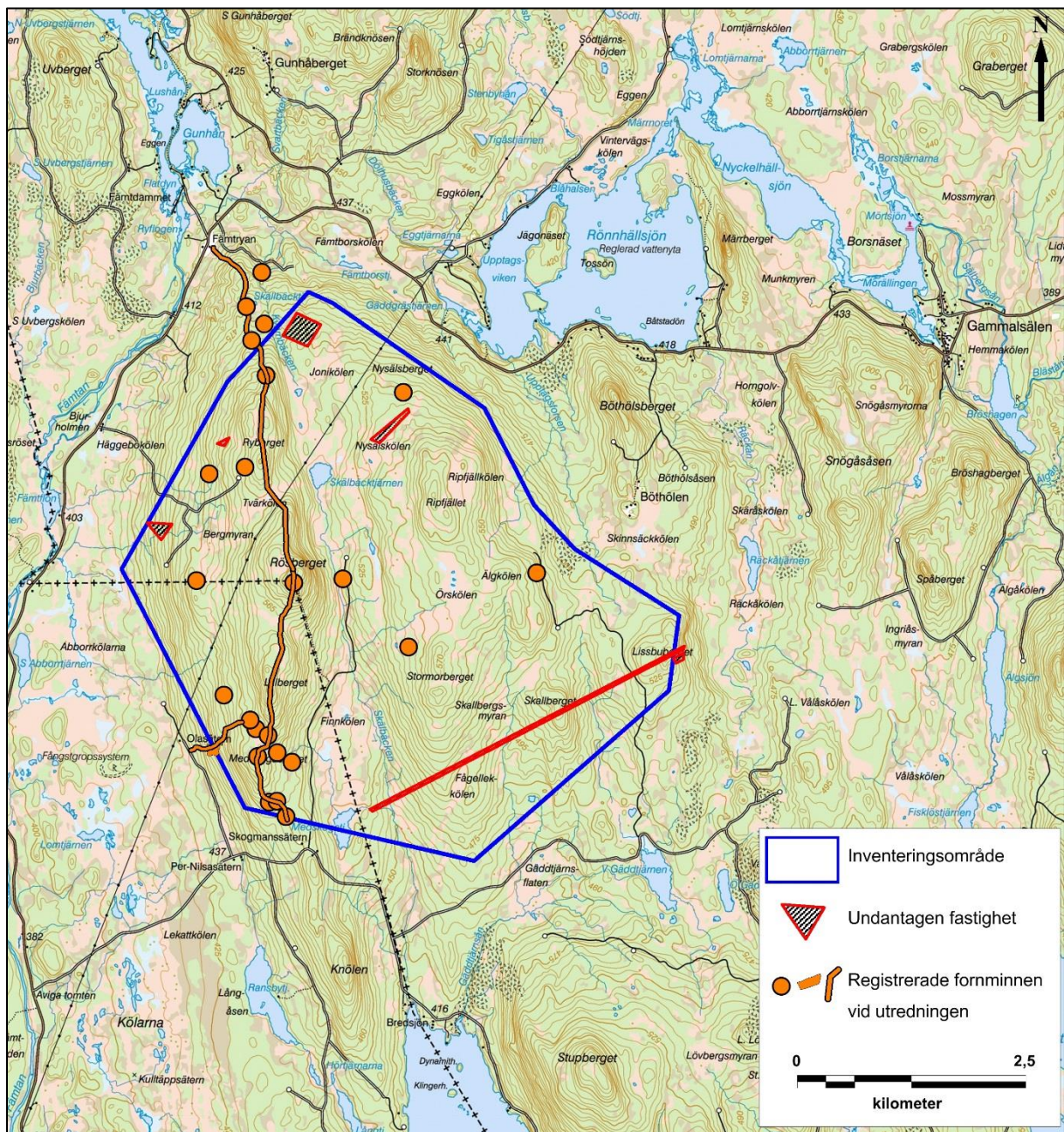
Ekonomiska kartan, J133-13d6c73, Ripfjället (1969,71)

Ekonomiska kartan, J133-13d6b71, Abborrkölarna (1969)

Ekonomiska kartan, J133-13d7b71, Uvberget (1969)

Ekonomiska kartan, J133-13d7c74, Rönnhällsjön (1971)

Bilaga. Redovisning av fornminnen inom inventeringsområdet




Figur 1. Karta över de i bilagan redovisade objekten i inventeringsområdet markerade med orange. För objektnr. hänvisas till detaljkartor (figur II-III) nedan. Kartunderlag från wpd Scandinavia AB. Kartbearbetning: Lena Berg Nilsson 2017.


Objekttabell



Obj. nr/ RAÄ-nr	Lämningstyp	Beskrivning	Antikvarisk bedömning
Dalby 1044:1	Fäbod	<p>Tidigare beskrivning enligt FMIS (1999): Fäbodlämning, ca 250x1509 m (Ö-V). inom området finns flera byggnader, boningshus, ladugård och hus för källa.</p> <p>Granskning 2016: Fäbod, 250 x 160 m (NÖ-SV) bestående av fyra husgrunder varav en grund efter boningshus, en grund ladugård, två grunder efter lador, en källa med rester efter träöverbyggnad samt röjda ytor och spridd röjningssten. Husgrunden efter boningshuset är 10x5 m (N-S), synlig stensyll runt om, intill 0,8 m h, av 0,4–0,6 m st, enstaka upptill 0,8 m st, kanthuggna stenar. I N delen av Ö långsidan är ett spismursröse, 1,5x1,5 m (N-S), 2 m av 0,2–0,4 m st kanthuggna stenar med inslag av tegelstenar. I spismursröset är också rester av en järnspis. Grunden efter ladugården är 14x6 m (N-S), med intill 1,5 m h återstående timmerväggar. Grunderna efter ladorna är 6x5 resp 5x5 m (N-S), med intill 2,2 resp 1,6 m h återstående timmerväggar. Husgrunderna är mellan 2-10 m långa och 2.5 m br (N-S). Grunderna har ställvis synliga syllstenar, 0,3-0,5 m st. Brunnen/Källan med träöverbyggnad är 2x2 m (N-S) med intill 0,6 m h återstående timmerväggar. Källan är igenfylld. Spritt i området är ansamlingar med röjningssten, mestadels i områdets kanter och V del i slutningens nedre del. Genom fäbodtomte och längd den N långsida är en fäbodstig (ON2016:116).</p> <p>Namn: Olasäteren eller Medskogssäteren.</p> <p>Referenser, kartor: Häradsekonomiska kartan, J112-95-11, Rösberget (1883–95).</p> <p>Terräng: V-sluttning av moränmark, delvis naturligt stenfri. Skogsmark (blandskog).</p>	Fornlämning
Malung 343:1	Naturföremål/-bildning med tradition	<p>Tidigare beskrivning enligt FMIS (1971): Tall, martall, ca 2,5 m i omkrets 1 m från roten och ca 10 m h. Runt stammen finns flera horisontella yghugg? i meterhöjd på ställen där trädets ved är synlig. Bokstäverna GH är inhuggna i veden.</p> <p>Granskning 2016: Naturföremål med namn, bestående av gammal tall, 0,7 m diam och återstående del, 4-5 m h. I tallens nedre delar är 4-6 vertikala nästan helt igenvallade bläckor där äldre yxhugg, initialer kan anas. På tallen är fastspikad träskylt med otydliga initialer.</p> <p>Namn: Sigfridstallen eller Andreastallen</p> <p>Terräng: Svagt SV-sluttande moränmark. Skogsmark (gammal hyggeskant).</p>	Fornlämning
GF2016:1	Ristning, medeltida/historisk tid.	<p>Ristning i block, 12x2-4 m (NÖ-SV) och 2,8 m h. På den vertikala Ö sidan ett fält av sandsten 1-3 dm br med inristade streck och ev initialer eller bomärken.</p> <p>Antikvarisk kommentar: Läget med utsikt över myrmark gör att det kan vara fråga om att blocket varit belägen vid en vilplats invid en nu försvunnen stig.</p>	Övrig kulturhistorisk lämning

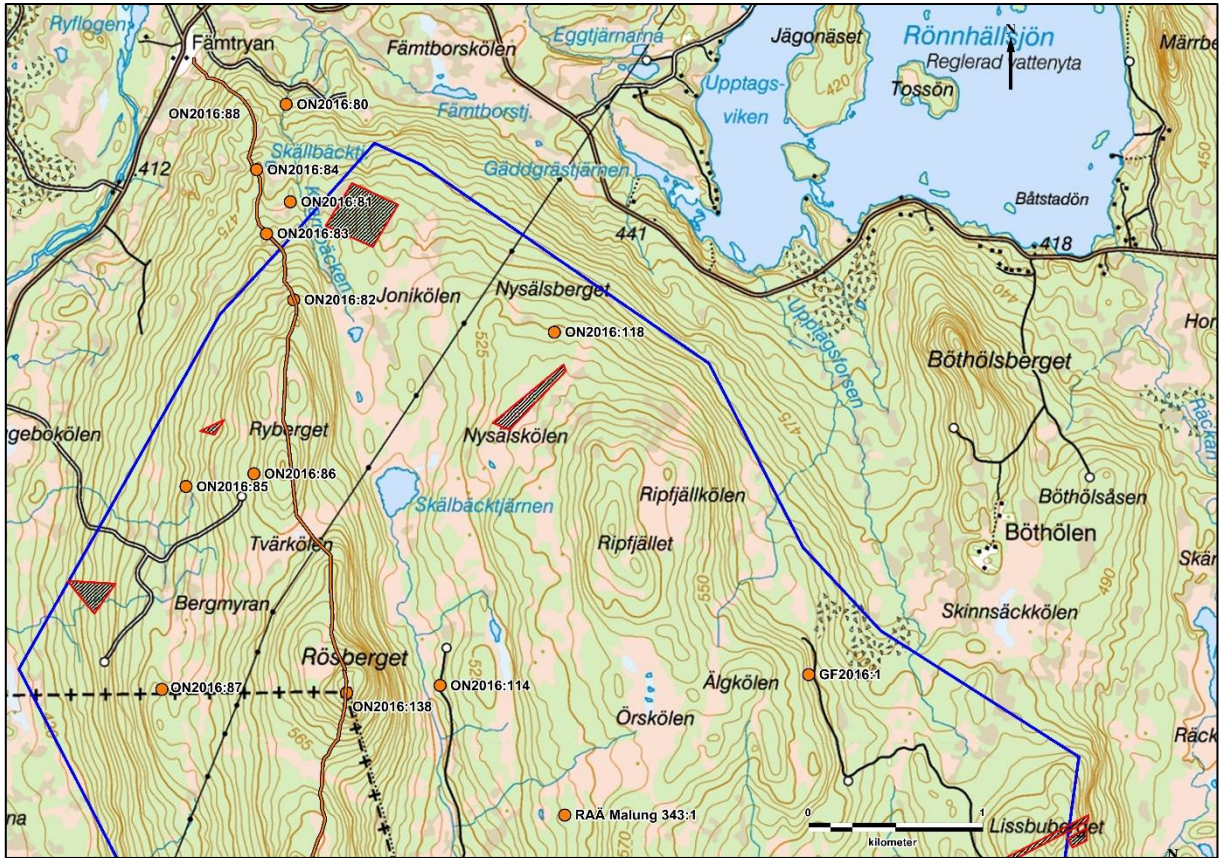
		Terräng: Ö-sluttning i moränmark. Skogsmark (kalhygge).	
ON2016:80	Kvarn	Kvarnlämning , ca 25x10 m (NNÖ-SSV), bestående av en dammvall, rester efter träskodd ränna samt en kvarngrund. Dammvallen är 11 m l, intill 2,5 m h och intill 2 m br (NV-SÖ). I anslutning till dammvallen avslutning i bäckravins sidor är flera mindre täktgropar, intill 2,5 m st och 0,6 m dj. Nedströms dammvallen är längs en ca 15 m l sträcka av bäcken rester efter kanal av timmerstockar. I rännans avslutning åt N är en träkonstruktion, 4x2 m (ÖSÖ-VNV), intill 0,4 m h där skvaltkvarnen varit belägen. Terräng: Bäckravin i brant N-sluttning av blockrik moränavlagring. Skogsmark.	Övrig kulturhistorisk lämning
ON2016:81	Husgrund, historisk tid	Husgrund , ca 4x4 m (NNÖ-SSV), markerad av delvis kanthuggna block, 0,3–0,4 m st med plana ovasidor. Rester efter ett spismursröse i NV hörnet, 1,5 m i diam, 0,3 m h, av 0,2–0,3 m st, delvis kanthuggna stenar. Terräng: Flack moränavlagring invid myr i SV. Skogsmark.	Övrig kulturhistorisk lämning
ON2016:82	Naturföremål/-bildning med tradition	Bläckning i tall , på N sidan av stammen, 0,7 m ovan markytan. Bläckningen är 0,3 m h, 0,1 m br och 0,04 m dj resp 0,8 m h, 0,2 m br och 0,05 m dj. Antikvarisk kommentar: Bläckningen är en ledmarkering (Mjölkstigen). Terräng: N-sluttning av blockig moränmark. Skogsmark.	Övrig kulturhistorisk lämning
ON2016:83	Naturföremål/-bildning med tradition	Bläckning i tall , 2 st, på N respektive S sidan av stammen, 0,7–0,8 m ovan markytan. Bläckningarna är 0,5 m h, 0,02–0,05 m br, 0,05 m dj resp 0,8 m h, 0,2 m br och 0,05 m dj. Antikvarisk kommentar: Bläckningen är en ledmarkering (Mjölkstigen). Terräng: Flack moränavlagring. Blandskog.	Övrig kulturhistorisk lämning
ON2016:84	Kolningsanläggning	Kolbotten efter resmila , 12 m i diam, intill 0,4 m h. Intill 0,1 m tj kollager i botten. Omgiven av ett dike, intill 2 m br, intill 0,5 m dj. Terräng: Flack moränavlagring, delvis stenbunden. Skogsmark.	Övrig kulturhistorisk lämning
ON2016:85	Naturföremål/-bildning med tradition	Bläckning i tall , på V sidan av stammen 0,8 m ovan markytan, 0,7 m h, 0,3 m br, och intill 0,1 m dj Terräng: V-sluttning av blockrik moränmark. Skogsmark.	Övrig kulturhistorisk lämning
ON2016:86	Naturföremål/-bildning med tradition	Bläckning i tall , på V sidan av stammen 0,3 m ovan markytan, 0,8 m h, 0,25 m br, och intill 0,05 m dj Terräng: V-sluttning av blockrik moränmark. Skogsmark.	Övrig kulturhistorisk lämning
ON2016:87	Naturföremål/-bildning med tradition	Bläckning i tall , på V sidan av stammen 0,8 m ovan markytan, 0,3 m h, 0,2 m br, och intill 0,05 m dj Terräng: V-sluttning av blockrik moränmark. Skogsmark.	Övrig kulturhistorisk lämning

ON2016:88	Färdväg	<p>Fäbodstig, ca 7 km l, 0,5 m br (N-S). Stigen väl upptrampad och sträckningen är markerad med snitslar och färgmarkeringar på träd.</p> <p>Tradition: Enligt Sture Halvarsson användes stigen av brandvaktaren på Rösberget för att hämta förnödenheter från de omkringliggande fäbodarna, därav namnet Mjökstigen.</p> <p>Namn: Mjökstigen.</p> <p>Terräng: Moränavlagringar, myrmark och berghällar i skogsmark.</p>	Övrig kulturhistorisk lämning
ON2016:89	Ristning, medeltid/historisk tid	<p>Ristning i berghäll, inom en planhuggen yta, 0,5-0,6 m st är en inristning:</p> <p style="text-align: center;">EMST 1938–1954</p> <p>Terräng: Häll på krön av bergformation. Tämligen flack mossig torvmark. Blandskog.</p>	Övrig kulturhistorisk lämning
ON2016:90	Kolningsanläggning	<p>Kolbotten efter resmila, 10 m i diam, intill 0,4 m h. Intill 0,3 m tj kollager i botten. Omgiven av ett dike, 1–2 m br, intill 0,6 m dj.</p> <p>Referenser, övrigt: SH 3067050</p> <p>Terräng: Flack moränmark, S om sankmark, delvis stenbunden. Skogsmark.</p>	Övrig kulturhistorisk lämning
ON2016:91	Område med skogsbrukslämningar	<p>Område med skogsbrukslämningar, ca 30 m i diam bestående av 1 kolbotten efter resmila och 1 kojruin. Kolbotten efter resmilen är rund, ca 10 m i diam med plan botten i marknivå. Omgiven av en flack vall, 1–3 m br, intill 0,2 m h. I botten är ett intill 0,1 m tj kollager.</p> <p>Kojruinen är 5x3 m (Ö-V). Södra långsidan utgörs av en stenmur, intill 1,5 m br och 1 m h av 0,1-0,5 m st stenar. medan N långsidan utgörs av en flack jordfylld upphöjning, 0,2 m h. I SÖ hörnet är hård, 0,6x0,7 m (N-S) uppbyggd av flata hällar.</p> <p>Referenser, övrigt: SH 3067048</p> <p>Terräng: Flack moränmark, delvis stenbunden. Skogsmark.</p>	Övrig kulturhistorisk lämning
ON2016:93	Husgrund, historisk tid	<p>Kojruin, 3x3 m (N-S), synlig som en flack upphöjning, intill 0,2 m h. I SÖ hörnet är ett spisröse, närmast triangulärt, 2 m i sida, 0,5 m h, av 0,1–0,4 m st, delvis kanthuggna stenar. I spisröset är enstaka större kanthuggna block, 0,4–0,7 m l, 0,3-0,5 m br och 0,15 m tj.</p> <p>Referenser, övrigt: SH 3067038</p> <p>Terräng:</p>	Övrig kulturhistorisk lämning
ON2016:94	Kolningsanläggning	<p>Kolbotten efter resmila, 15 m i diam, intill 0,4 m h. Intill 0,3 m tj kollager i botten. Omgiven av fem stybbgropar, intill 4 m l, 2 m br, 0,4 m dj.</p> <p>Referenser, övrigt: SH 3067039</p> <p>Terräng: Flack stenig moränmark. Skogsmark.</p>	Övrig kulturhistorisk lämning
ON2016:95	Naturföremål/-bildning med tradition	<p>Bläckning i tall, på NV och Ö sidan av stammen, 1,2 m ovan markytan är två bläckningar Den största är på Ö sidan, 0,6 m h, 0,25 m br, rundad ovsida, 0,1 m dj. I veden är vertikala, parallella inhuggningar, ca sex st. Bläckningen på den NV sidan är närmast överväxt, 0,35 m h, intill 0,04 m br, 0,05 m dj.</p> <p>Referenser, övrigt: SH 3067035</p> <p>Terräng: Flack moränmark. Skogsmark.</p>	Fornlämning

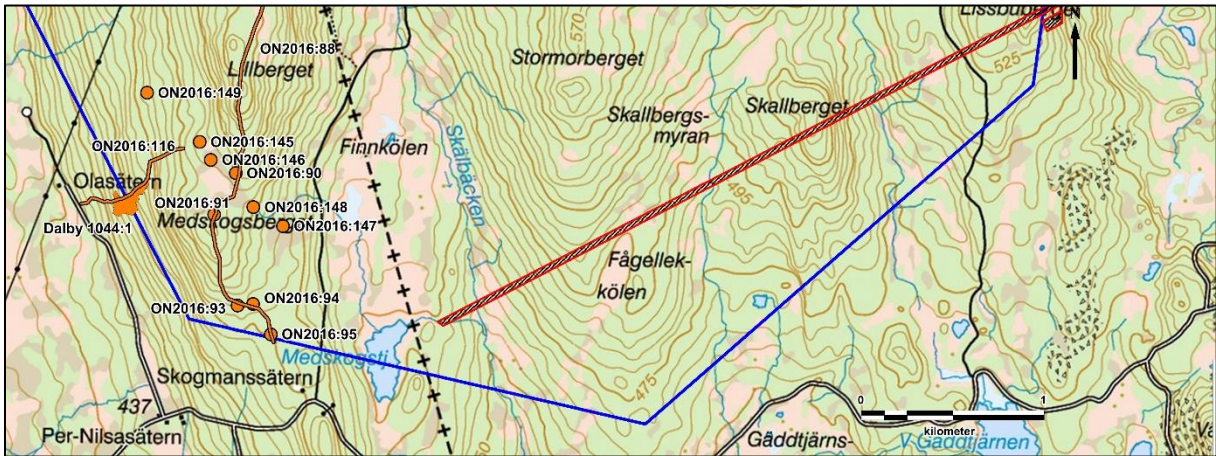
		 <p style="text-align: center;"><i>Foto mot V: Ola Nilsson 2016.</i></p>	
ON2016:114	Husgrund, historisk tid, plats för	<p>Plats för skogshuggarläger, På platsens fanns tidigare en barack och andra byggnader använda för övernattning mm vid skogsarbete i området. Dessa är nu rivna, inga rester efter dessa är iakttagbara i terrängen. Tre byggnader är markerade på den ekonomiska kartan från 1969–71.</p> <p>Referenser, övrigt: Sture Halvarsson, Likenäs, Lars Henriksson, Malung.</p> <p>Referenser, kartor: Ek karta Ripfjället 13D 6c (69–71)</p> <p>Namn: Skålbäckdalen</p> <p>Terräng: Flack, V-sluttande moränmark mot myr och bäck. Vägområde och blandskog.</p>	Övrig kulturhistorisk lämning
ON2016:116	Färdväg	<p>Fäbodstig, ca 750 m l, ca 0,5 m br (Ö-V), Stigen väl upptrampad och sträckningen är markerad med snitslar och färgmarkeringar på träd.</p> <p>Antikvarisk kommentar: Stigen ansluter till Mjölkstigen. Förmodligen har den även fortsatt österut och anslutit till den stig som tidigare gått till Bothölen.</p> <p>Referenser, kartor: Häradsekonomiska kartan, J112-95-11, Rösberget (1883–95).</p> <p>Terräng: Stenbunden moran- och myrmark. Skogsmark.</p>	Övrig kulturhistorisk lämning
ON206:118	Fäbod	<p>Fäbodlämning, ca 40 m i diam, oklar avgränsning, bestående av 1 grund efter boningshus, en grund efter ladugård samt en husgrund.</p> <p>Grunder efter boningshuset 5x5 m (NV-SÖ) av 0,2-0,4 m st, kanthuggna stenar. I NÖ hörnet är ett spismursröse, 2 m i diam, 1 m h.</p> <p>Grunden efter ladugården är 10x6 m (NNÖ-SSV), med intill 0,6 m h återstående timmerväggar.</p> <p>Husgrunden är 4x4 m (NNÖ-SSV), med intill 1,6 m h återstående timmerväggar.</p> <p>Referenser, övrigt: Veirulf, Olle, 1973. Fäbodlar. <i>Malung. Ur en sockens historia. Andra delen.</i> Utgiven av Malungs kommun. Malung</p>	Fornlämning

		<p>Referenser, kartor: Ekonomiska kartan, J133-13d6c73, Ripfjället (1969,71).</p> <p>Namn: Västra Nysälen</p> <p>Terräng: Flack, svagt åt N sluttande moränmark. Blandskog (hygge)</p>	
ON2016:138	Övrigt	<p>Plats för brandbevakningstorn, markerad av ett röse, ca 4-5 i diam, intill 1,3 m h, av 0,2-0,4 m st stenar.</p> <p>Antikvarisk kommentar: Placeringen av brandtornet är inte säker, traditionen placerar tornet där</p> <p>Terräng: Berghäll i krönläge av större bergformation. Gles blandskog.</p>	Övrig kulturhistorisk lämning
ON2016:145	Naturföremål/-bildning med tradition	<p>Stenblock med tradition och namn, 1,5x 1,5 m (NNV-SSÖ), 1,3 m h. På stenen satt vallpigorna i Olasättern och lockade på djuren när de skulle hem till sätern för att mjölkas. Se även ON2016:149.</p> <p>Namn: Övre Lullarstenen.</p> <p>Terräng: Flack avsats i svagt V-sluttande moränmark. Barrskog.</p>  <p><i>Foto mot N med sagespersonen Sture Halvarsson invid stenen: Ola Nilsson 2016.</i></p>	Övrig kulturhistorisk lämning
ON2016:146	Naturföremål/-bildning med tradition	<p>Bläckning i tall, på NV sidan av stammen 1 m ovan markytan, 0,8 m h, 0,05 m br, och intill 0,03 m dj</p> <p>Terräng: Myrmark i höjdläge i moränmark. Blandskog.</p>	Övrig kulturhistorisk lämning
ON2016:147	Minnesmärke	<p>Minnessten, 0,7 m h, 0,27 m br, 0,09 m tj med rundad överdel (Ö-V). Inskription på N sidan:</p> <p style="text-align: center;">O.N.</p> <p style="text-align: center;">F 1/3 1902 + 15/10 1968</p> <p>Tradition: Stenen är rest till minne av jaktlaget efter en medlem i jaktlaget som avled under älgjakten. Han påträffades på sitt pass och stenen restes där och passet har aldrig använts efter denna händelse.</p> <p>Terräng: Flack V-sluttande moränmark. Tallskog.</p>	Övrig kulturhistorisk lämning
ON2016:148	Naturföremål/-bildning med tradition	<p>Bläckning i tall, på S sidan av stammen 0,8 m ovan markytan, är 2 parallella bläckningar längs stammen, med 0,08 m mellanrum, 0,6 m h, 0,02 resp 0.04 m br och intill 0,05 m dj</p> <p>Terräng: Flack V-sluttning i myrmark i moränmark. Gles blandskog.</p>	Övrig kulturhistorisk lämning

			
ON2016:149	Naturföremål/-bildning med tradition	<p><i>Foto mot S: Ola Nilsson 2016.</i></p> <p>Stenblock med tradition och namn, 2,5–3 m i diam 1,9 m h. På stenen satt vallpigorna i Olasättern och lockade på djuren när de skulle hem till sätern för att mjölkas.</p> <p>Namn: Nedre Lullarstenen. Namn enligt Sture Halvarsson, Likenäs.</p> <p>Terräng: Flack, blockig V-sluttning av moränmark. Blandskog.</p>  <p><i>Foto mot NÖ med sagespersonen Sture Halvarsson invid stenen: Ola Nilsson 2016.</i></p>	Övrig kulturhistorisk lämning



Figur II. Detalj ur figur 1 ovan av objekt i norra delen av inventeringsområdet. Kartunderlag från wpd Scandinavia AB. Underlagskarta: Terrängkartan©Lantmäteriet. Kartbearbetning: Lena Berg Nilsson 2017.



Figur III. Detalj ur figur 1 ovan av objekt i södra delen av inventeringsområdet. Kartunderlag från wpd Scandinavia AB. Underlagskarta: Terrängkartan©Lantmäteriet. Kartbearbetning: Lena Berg Nilsson 2017.

Vindpark Ripfjället

wpd Scandinavia AB undersöker möjligheterna att bygga en vindkraftspark på höjdområdet Ripfjället på gränsen mellan Malungs socken, Malung-Sälens kommun i Dalarnas län och Dalby socken, Torsby kommun, Värmlands län, och har beställt en arkeologisk utredning med kulturmiljöanalys för projektet. Fältarbetet utfördes i ett ca 22,5 km² stort inventeringsområde under oktober till december 2016, i samverkan mellan företagen ArcMontana och R-Info Kultur som ingår i konsultgruppen *Landskapsarkeologerna*.

Vid den arkeologiska fältinventeringen påträffades 27 fornminneslokaler i, och i omedelbar anslutning till, inventeringsområdet. Med ledning av kända kulturmiljövärden och de förhållandevis få fornminnen som finns i området gjordes bedömningen att de negativa konsekvenserna och känsligheten för intrång är obetydliga till små. Vindkraftsparken bör kunna planeras så att markingrepp inte innebär fysisk påverkan på fornminnena samt så att hänsyn tas till riksintresset för kulturmiljövård, sjön Femten [W61].

Weronica Andersson

Från: ola <ola@landskapsarkeologerna.se>
Skickat: den 3 juni 2019 17:28
Till: Weronica Andersson
Ämne: Synpunkter kulturhistoria och arkeologi den 22 maj.
Bifogade filer:

Hej Weronica, nedan mina noteringar samt uppgiftslämnare.

Gruvhål, norr Skallberget. Ny sagesperson Karl-Erik Sigfrids tfn 070-533 23 47

I samband med det tidigare genomförda fältarbetet framkom uppgifter om mindre brytningsförsök i anslutning till Skallberget och Lissbuberg. Dessa eftersöktes, men påträffades ej och i fortsatt diskussion med en sagesperson och i detta sammanhang då framkomna nya uppgifter bedömdes gruvhålet vara beläget utanför projektområdet. Vid samrådet framkom nya uppgifter angående detta. Gruvhålet skall vara beläget strax norr om Skallberget, ca 2-3 m diam, okänt djup och "mycket svårt att hitta". Gruvhålet ska vara använt under 1800-talet, men det är oklart om det är äldre. Vidare framkom att ett flertal lokala intressenter bedrivit en omfattande prospektering under 1930- och 1940-talen i området, men att detta inte gett något resultat. K-ES anger som tidigare källa, att silver ska vara det man eftersökt.

Uppgiften är numera medtagen i SGUs digitala söktjänst, med id ORED04159, koordinaterna i SWEREF, N 6728008 E 407508 ± 10 m.

i beskrivningen anges fyndigheten som en skärpning på sulfidmalm. <https://apps.sgu.se/kartvisare/kartvisare-malm-mineral.html>.

Positionen i SGUs arkivtjänst avviker från sagespersonens uppgifter.

Utifrån de uppgifter som framkom vid samrådet samt SGUs uppgifter kan ej avgöras om lämningen är en fornlämning eller övrig kulturhistorisk lämning.

Fäbodstig mellan Böthölen och Olassatern/Skogmansatern. sagesperson Ragnar Lyrberg tfn 070-6705171

Uppgiften är egentligen inte ny utan denna färdväg eftersöktes redan i det tidigare fältarbetet utan att spår efter denna kunde påträffas. I samband med fältarbetet och olika sagespersoner gjordes då bedömningen att skogsbruket i stort sett raderat dessa färdvägar. Ragnar Lyrberg bekräftade detta och att han som liten vandrat med sin far över till sätrarna på Värmlandssidan och hur han som vuxen och äldre försökt hitta igen denna stig, men inte lyckats.

Pilgrimsväg mellan Malung och Likenäs, sagesperson Arne Söderbäck

AS redovisade uppgifter om en pilgrimsväg mellan Västerdalälven till Klarälvsdalen från en äldre numera avliden Malungsbo. Han pekade ut den ungefärliga vägsträckningen på karta och det framgick då att "pilgrimsvägen" på Dalasidan sammanfaller med den sk Jernvägen. dvs den transportled som utgick från Siljansfors via V och Ö Fors upptill Femtåbruk . Denna vägsträckning sammanfaller till stora delar med det befintliga vägnätet, mellan Malungsfors via Gammelsälen till Femtryan. Denna vägsträckning ligger utanför vindparkens projektområde.

Det äldre vägnätet i Malungs socken är väl beskrivet i flera uppsatser i olika delar av bokverket *Malung. Delar ur en sockens historia*. I ingen av dessa uppsatser finns någon uppgift om en pilgrimsled mellan Malungsfors och Likenäs.

Hälsar
/ola