

Samrådsunderlag

*Gällande den planerade nya kraftledningen mellan
vindkraftsparken
Rålden och Trolltjärn transformatorstation*

MARKBYGDEN NET VÄST AB

30/6 2020



1. Inledning

1.1. Bakgrund och syfte

Vindkraftsföretaget wpd Scandinavia AB driver ett vindkraftsprojekt vid Råliden på gränsen mellan Skellefteå och Piteå kommuner. Projektet drivs genom projektbolaget wpd Onshore Råliden AB. Bolaget har sedan november 2019 ett lagakraftvunnet tillstånd för en vindkraftspark med högst 54 vindkraftverk inom ett fastställt projektområde.

Vindkraftsparken behöver anslutas till det regionala elnätet vilket planeras att göras genom att anlägga en 170 kV luftledning. För denna ledning, som krävs för att ansluta vindkraftspark Råliden till överliggande nät, behöver koncession för linje sökas från Energimarknadsinspektionen. Detta dokument utgör samrådsunderlag inför miljökonsekvensbeskrivning och koncessionsansökan för ledningen.

Anslutningen av vindkraftverken inom vindkraftsprojekt Råliden till den gemensamma anslutningsledningen kan utföras genom ett så kallat icke koncessionspliktigt nät (IKN).

Norr om Rålidens vindkraftspark ligger det stora vindkraftsprojektet Markbygden som kan komma att bestå av upp till 1101 vindkraftverk. Anslutningsledningen för vindkraftspark Råliden ska ägas och drivas av Markbygden Net Väst AB som i samarbete med wpd Scandinavia AB tar fram underlaget för ansökan. Markbygden Net Väst AB är det elnätsbolag som har bildats för att ansluta de olika delprojekten i Markbygden till stamnätet.

Markbygden Net Väst AB ska ansluta Markbygden etapp 2 som har erhållit koncession för en ledning från Trolltjärns transformatorstation på det nationella stamnätet till en ny transformatorstation vid Björkmyran. Vid Björkmyran kan ledningen från Råliden komma att kopplas in om det finns tillräcklig kapacitet på ledningen. Vid kapacitetsbrist planeras ledningen från Råliden att byggas bredvid ledningen från Björkmyran till Trolltjärn. Längs denna sträckning kommer även ledningen från Råliden byggas om Markbygdens ledning mellan Björkmyran och Trolltjärn av någon anledning inte skulle bli av.

Mellan Björkmyran och Råliden är ledningsträckningen fortfarande en öppen fråga och i detta samrådsunderlag presenteras ett utredningsområde med fyra exempel på möjlig ledningsdragning. Synpunkter från samråden och resultatet av inventeringar kommer att avgöra vilken ledningsdragning som kommer att ansökas för till Energimarknadsinspektionen.

Samråd

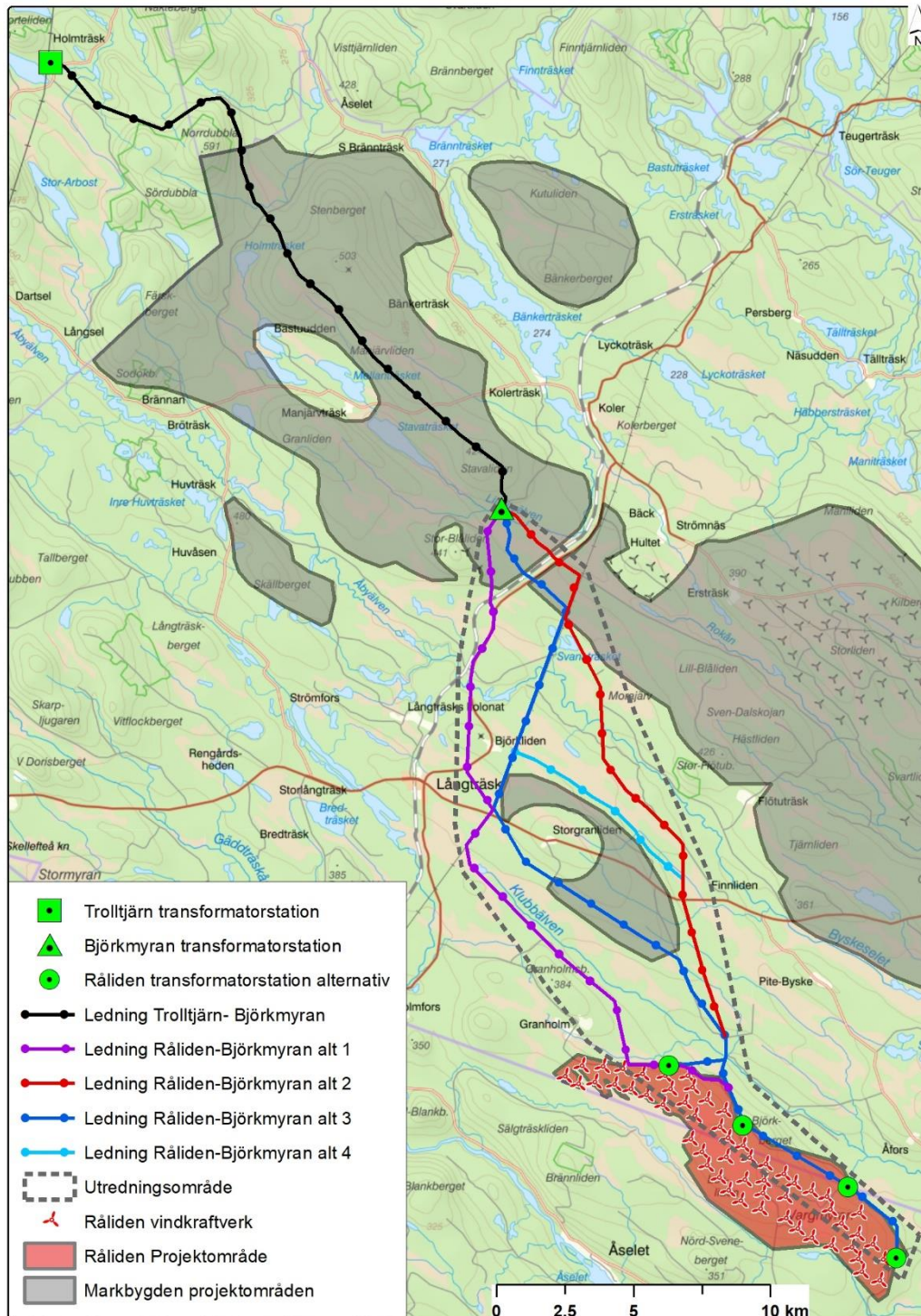
Detta samrådsmaterial utgör underlag för samråd och Markbygden Net Väst AB vill härmed samråda kring föreslagna ledningsalternativ med Länsstyrelsen Norrbotten, Länsstyrelsen Västerbotten, Skellefteå kommun, Piteå kommun, Älvsbyns kommun, Arvidsjaurs kommun, ägare och innehavare av särskild rätt till berörda fastigheter, övriga särskilt berörda enskilda, rennärings, organisationer som jaktlag och intresseföreningar samt övriga berörda myndigheter enligt 6 kap 29 § miljöbalken och ellagen. Efter samråden kommer Markbygden Net Väst AB att sammanställa en samrådsredogörelse och sända till länsstyrelsen för beslut om projekten innebär betydande miljöpåverkan eller ej. Därefter kommer en miljökonsekvensbeskrivning (MKB) att tas fram. När MKB och ansökan för ny koncession för linje är framtagen kommer handlingarna att skickas in för prövning hos Energimarknadsinspektionen.

1.2. Koncessionsansökan

För att få bygga och driftsätta en kraftledning krävs tillstånd, s.k. nätkoncession för linje, enligt Ellagen. Koncessionsansökan lämnas till Energimarknadsinspektionen som handlägger ärendet och efter

remisshantering fattar beslut. Ansökan omfattar bland annat teknisk beskrivning, fastighetsägarförteckning, samrådsredogörelse, miljökonsekvensbeskrivning och karta.

Ett koncessionsbeslut ger rätt att bygga ledningen men inte rätt att ta mark i anspråk. Markbygden Net Väst AB strävar efter att teckna frivilliga markupplåtelseavtal med berörda fastighetsägare. Koncessionsbeslutet kommer att ligga till grund för den ledningsrätt som Markbygden Net Väst AB ämnar ansöka om hos lantmäterimyndigheten.



Figur 1. Översiktlig karta över ledningen mellan Rålden och Trolltjärn. De olika alternativa sträckningarna samt vindkraftsparkerna Rålden och Markbygdens projektområden. För Markbygden finns enbart vindkraftverk från bakgrundskartan med.

2. Sträckan Råtiden-Björkmyran

Mellan projektområdet på Råtiden och transformatorstationen Björkmyran planerar Markbygden Net Väst AB att bygga en luftledning.

2.1. Utredningsområde och inventeringsstråk

Markbygden Net Väst AB och wpd Scandinavia AB har översiktligt studerat terrängen och tagit fram ett utredningsområde på Sträckan Råtiden-Björkmyran där olika alternativ för sträckningar av ledningen kommer att studeras närmare. *Utredningsområdet* och exempel på ledningsalternativ presenteras nedan.

När samråden är klara kommer inkomna synpunkter att sammanställas i en samrådsredogörelse. Denna kommer att användas för att utse ett *inventeringsstråk* mellan Råtiden och Björkmyran där fältinventeringar av naturmiljö och kulturmiljö kommer att genomföras.

Den slutliga ledningssträckningen inom inventeringsstråket kommer att anpassas efter vad som framkommer vid samråd med markägare och andra samt vilka fynd som påträffas vid inventeringarna. Huvudsaklig markägare inom utredningsområdet är Sveaskog AB, andra bolag och privata markägare äger övriga skogsskiften.

3. Ledningsalternativ i utredningsområdet Råtiden-Björkmyran

Inom utredningsområdet har fyra alternativa exempel på ledningssträckning tagits fram. De fyra alternativen är bara med som exempel och kommer att förändras efter vad som framkommer vid samråd och erforderliga inventeringar. Ledningssträckningen kan komma att utföras som en variant av något alternativ eller som en kombination av flera alternativ. Den slutliga lokaliseringen av ledningssträckningen kommer att ske så att påverkan för närboende, kulturmiljö och naturmiljö begränsas samtidigt som de tekniska kraven uppfylls.

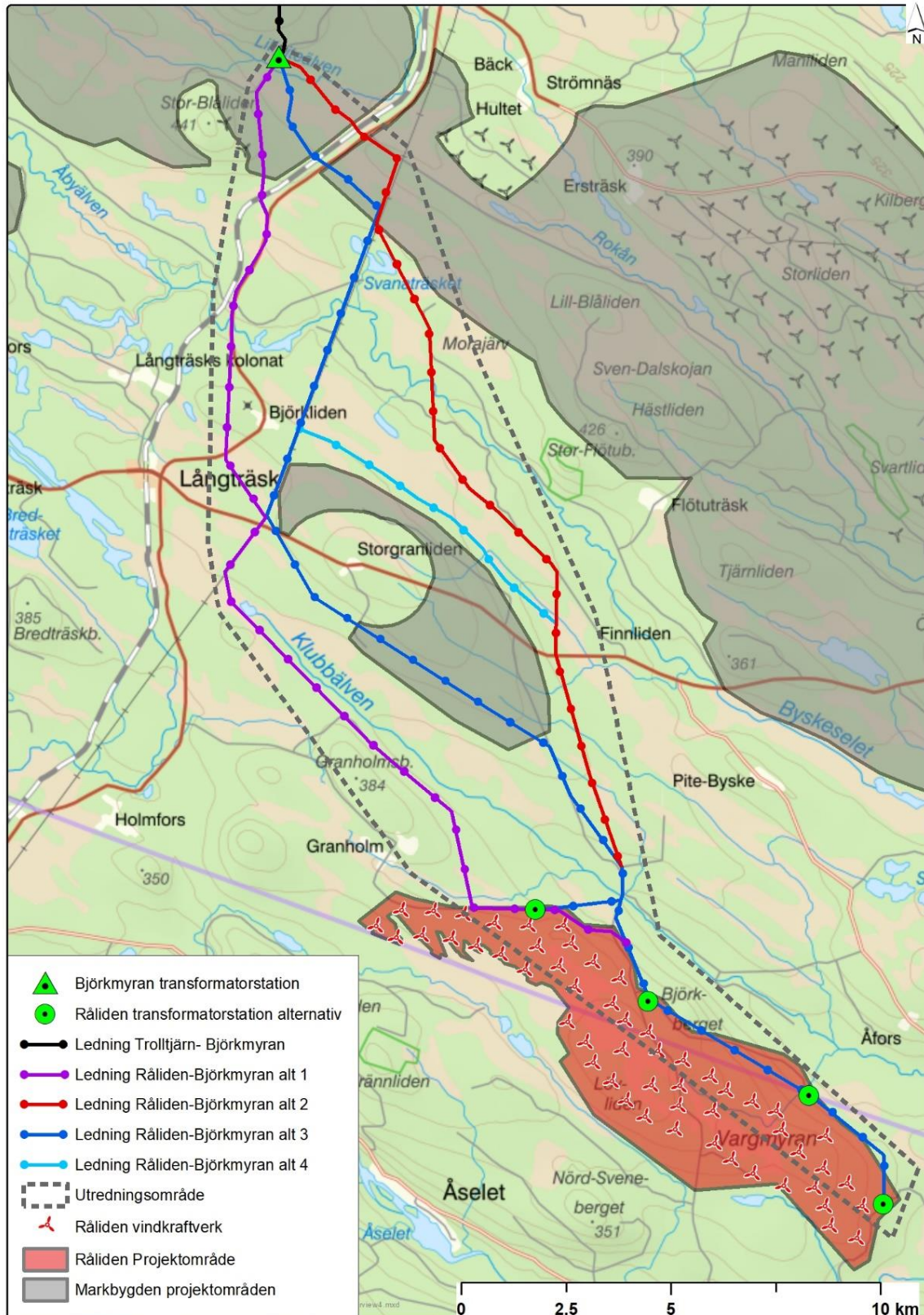
Från vindkraftspark Råtiden i söder går samtliga ledningsalternativ längs parkens norra sida mellan fyra olika studerade placeringar av vindkraftsparkens transformatorstation. Två av de möjliga placeringarna av transformatorstationer ligger i Skellefteå kommun i Västerbottens län. De två andra och större delen av ledningssträckningen ligger i Norrbottens län.

Alternativ 1, lila, går västerut från Råtiden, söder om Klubbälven, svänger sen norrut och passerar byn Björkliden på väster sida, följer sen vägen norrut och korsar Åbyälven och järnvägen för att slutligen nå Björkmyrans transformatorstation söderifrån.

Alternativ 2, röd, går rakt norrut från Råtiden, passerar Klubbälven vid en befintlig vägbro, passerar bebyggelse vid Finnliden, korsar Åbyälven, järnväg och landsväg för att nå Björkmyrans transformatorstation från öster.

Alternativ 3, mörkblå, korsar Klubbälven vid samma bro som alternativ 2 men går sedan mer åt nordväst och passerar på byn Storgranlidens södra sida, följer sedan en befintlig kraftledning norrut, korsar Åbyälven järnväg och landsväg för att nå Björkmyrans transformatorstation från sydöst.

Alternativ 4, ljusblå, går enligt alternativ 2 i söder och alternativ 3 i norr med en sammankopplande ledning norr om byn Storgranliden.



Figur 2. Utredningsområde med förslag på ledningssträckningar, de alternativa ledningarna som är med på kartan utgör exempel på möjliga ledningssträckningar.

5. Nollalternativ

Nollalternativet ska ge svar på vad som händer, eller inte händer, om ett projekt inte genomförs. I detta fall innebär det att landskapsbilden och naturmiljön förbli oförändrad. Dessutom innebär nollalternativet att den planerade vindkraftsparken Råtiden inte kan anslutas till stamnätet. Det skulle i sin tur betyda att den förnyelsebara energin från vindkraftsparken inte kan tas tillvara. Om denna energi ska produceras på annat sätt, t.ex. av fossila bränslen, kommer det att ge upphov till negativa miljökonsekvenser till följd av ökade utsläpp till luft och vatten av bl.a. koldioxid, svaveldioxid och kväveoxider. När etablering uteblir medför detta att arbetstillfällena går förlorade i och med att verksamheten uteblir.

6. Tekniskt utförande

6.1. Luftledning

Förbindelsen mellan Råtiden och Trolltjärn planeras att byggas som en 170 kV luftledning med trefasledare. Fasledarna monteras på ca 15 meter höga stolpar men beroende på terrängprofil kan högre stolpar komma att användas. Ledningsgatan för aktuell ledning mellan Råtiden och Björkmyran blir cirka 35-40 meter bred med parstolpar, det vill säga ca 18 meter på ömse sidor av ledningens mitt, se foto på framsidan av samrådshandlingen. Om en ledning byggs bredvid den redan tillståndsgivna ledningen mellan Björkmyran och Trolltjärn kommer den gemensamma ledningsgatan att breddas 10-20 m.

Den planerade ledningen kommer att utföras trådsäker, vilket innebär att ledningsgatan görs så bred att inga träd intill kraftledningen ska kunna växa in i, eller falla på kraftledningen. Utöver den avverkning som sker inom den inlösta skogsgatan måste därför även enstaka så kallade farliga kantträd med jämna mellanrum avverkas i sidoområdena.

6.2. Alternativet med markkabel

Markbygden Net Väst AB och wpd har även studerat alternativet att ansluta Råtidens vindkraftspark med nedgrävd markkabel. Kablarna skulle då förläggas i ett grävt och sprängt schakt som är ca 7 m brett och 2 m djupt. Under byggtiden krävs ett arbetsområde om totalt ca 10-20 meter för maskiner och uppläggning av material m.m. För att inte skada kablarna behöver de placeras på en bädd av finsand och även täckas över med finsand. De relativt långa sträckorna medför att en mycket stor mängd finsand kommer att behöva användas.

En markkabel kommer att medföra omfattande schaktningsarbeten i de två Natura 2000 klassade vattendragen Åbyälven och Piteälven med potentiellt stor miljöpåverkan som följd.

Kostnaderna för att anlägga en markkabel är betydligt högre än för att anlägga en luftledning och om markkabeln skadas är den mycket svårare att reparera vilket medför långa och kostsamma produktionsbortfall. Eftersom en markkabel på sträckan Råtiden - Trolltjärn är sämre än en luftledning av tekniska, ekonomiska, och miljömässiga skäl har Markbygden Net Väst AB och wpd bedömt att det inte är meningsfullt att utreda markkabelalternativet vidare.

7. Områdesbeskrivning

I beskrivningen nedan omnämns närliggande intresseområden som berörs av utredningsområdet. Informationen har inhämtats från Länsstyrelsen, Sametinget, Skogsstyrelsen, Sveaskog och Riksantikvarieämbetet. Information om bebyggelse har hämtats från fastighetskartan och information om översiktsplan och vindkraftsplan har inhämtats från Skellefteå, Piteå, Älvsbyn och Arvidsjaurs kommuner.

7.1. Kommunala planer

Ny kraftledning Råtiden-Björkmyran

Det finns inte någon detaljplan eller några områdesbestämmelser för utredningsområdet i Skellefteå och Piteå kommuner. Enligt Skellefteå kommuns översiktsplan från år 1991 är området skogsmark och enligt vindkraftsplanen från 2010 ingår området i ett föreslaget område för vindkraft.

Enligt Piteå kommuns vindbruksplan från år 2014 och översiktsplan från år 2016 är utredningsområdet till stora delar vindkraftsområde (Råtiden och Markbygden). I utredningsområdet finns det även enligt översiktsplanen riksintressen för rennäringen, en järnväg av riksintresse, flera vägar och Natura 2000 område för Åbyälven. Dessa områden beskrivs mer detaljerat nedan. För resten av utredningsområdet anges ingen specifik markanvändning i översiktsplanen. Projektet bedöms inte stå i konflikt med föreslagen markanvändning enligt Piteå och Skellefteå kommuners översiktsplaner.

Eftersom Råtiden finns utpekade i de båda kommunernas vindbruksplaner bör kommunerna vara införstådda med behovet av nya anslutningsledningar från vindkraftsparker till det befintliga elnätet.

Ny kraftledning bredvid tillståndsgiven kraftledning Björkmyran-Trolltjärn

För ledningen Björkmyran-Trolltjärn anges i Piteå kommuns översiktsplan att den går genom Markbygdens vindkraftsområde och korsar ett Natura 2000 klassat biflöde till Piteälven. Ledningen fortsätter under ca 3,3 km genom Älvsbyns kommuns sydvästra hörn. Här går ledningen genom övrig mark/skogsmark enligt översiktsplanen från 2019. Ledningen korsar enligt planen inga områden som är utpekade för annan användning. I Arvidsjaur går ledningen i skogsmark under 6 km för att anslutas till transformatorstationen i Trolltjärn. Enligt Arvidsjaur översiktsplan från 2015 så går ledningen genom ett så kallat tyst område. Projektet bedöms inte stå i konflikt med föreslagen markanvändning enligt Piteå Älvsbyns och Arvidsjaur kommuners översiktsplaner.

7.2. Riksintressen, Natura 2000 och reservat

Ny kraftledning Råtiden-Björkmyran

Utredningsområdet berör tre flyttleder av riksintresse för rennäringen. Genom utredningsområdet flyter Åbyälven som är klassad som Natura 2000 enligt habitatdirektivet. Klassningen gäller även Åbyälvens vittförgrenade nätverk av biflöden. Samtliga ledningsalternativ korsar även en järnväg av riksintresse för kommunikationer.

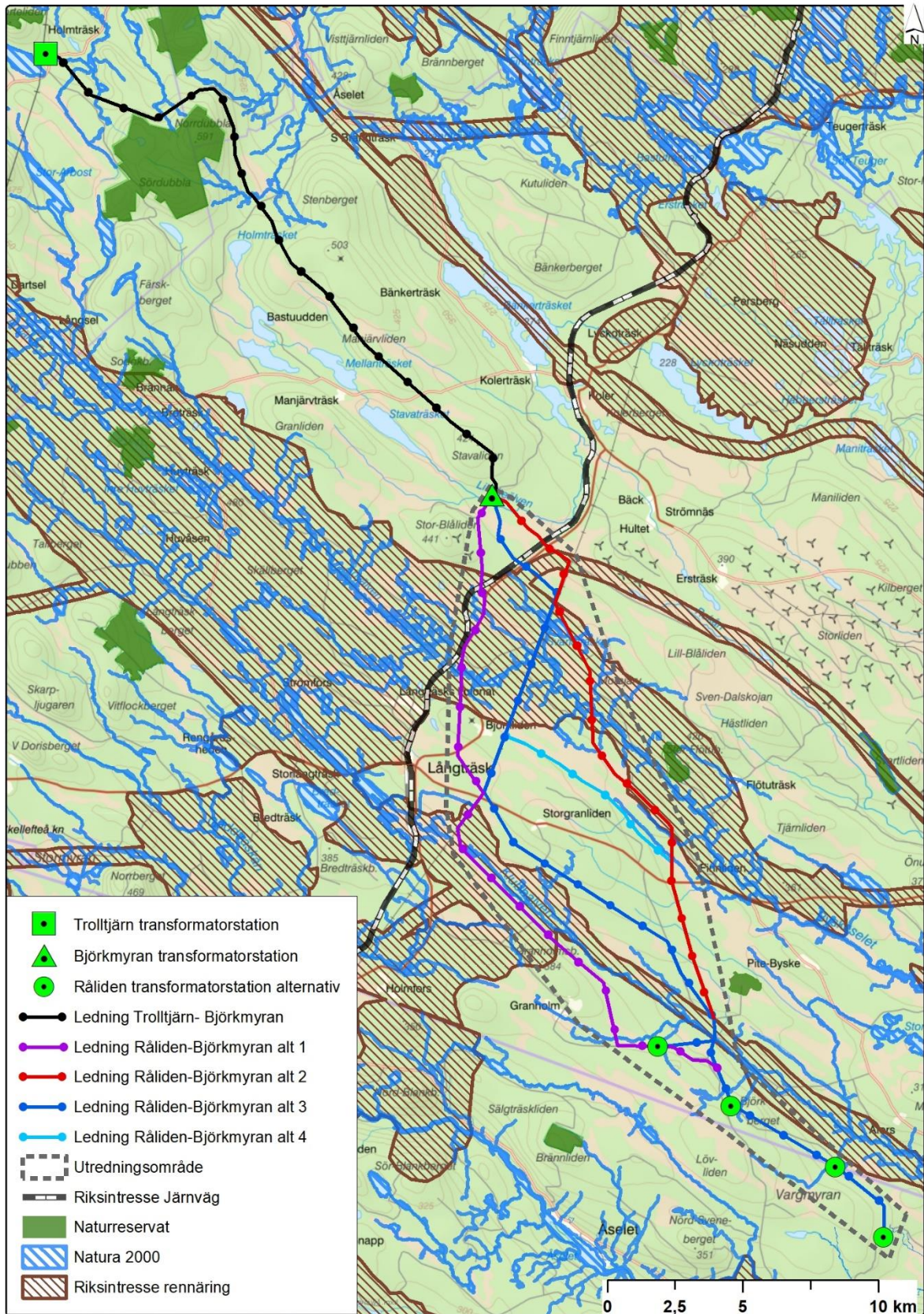
Ny kraftledning bredvid tillståndsgiven kraftledning Björkmyran-Trolltjärn

Den tillståndsgivna ledningen korsar sex små Natura 2000 klassade biflöden till Piteälven men ledningen berör inga riksintressen eller reservat. Två naturreservat finns i ledningens närhet.

7.3. Landskap

Ledningen går genom ett landskap med myrmarker och brukad skog där de dominerande trädslagen är tall, gran och contortatall. Bebyggelsen är gles och ligger främst längs landsvägar, sjöar och älvdalar. På högre liggande områden pågår en omfattande utbyggnad av vindkraftverk.

Utredningsområdet och den tillståndsgivna ledningen är huvudsakligen belägna i en relativt flack och låglänt del av landskapet.



Figur 4. Riksintressen, Natura 2000 och reservat i utredningsområdet och längs tillståndsgiven ledning.

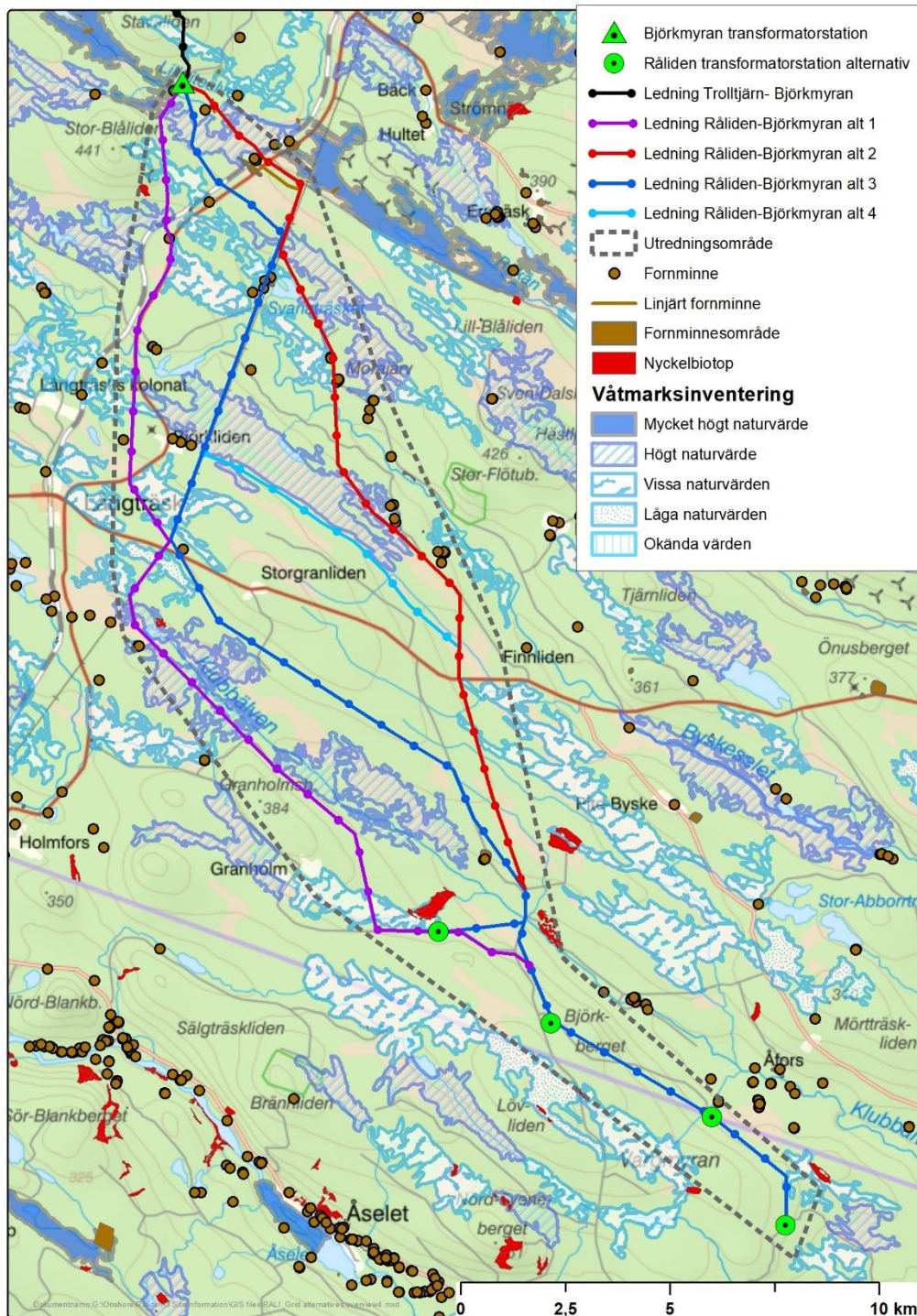
7.4. Natur- och kulturmiljövården

Ny kraftledning Råtiden-Björkmyran

I utredningsområdet finns enligt skogsstyrelsen tio utpekade nyckelbiotoper. De föreslagna ledningsalternativen är placerade så att kända nyckelbiotoper undviks.

Utredningsområdet berör tretton våtmarksområden som finns med i den nationella våtmarksinventeringen. Ingen av dessa våtmarker fick den högsta naturvärdesklassningen i våtmarksinventeringen.

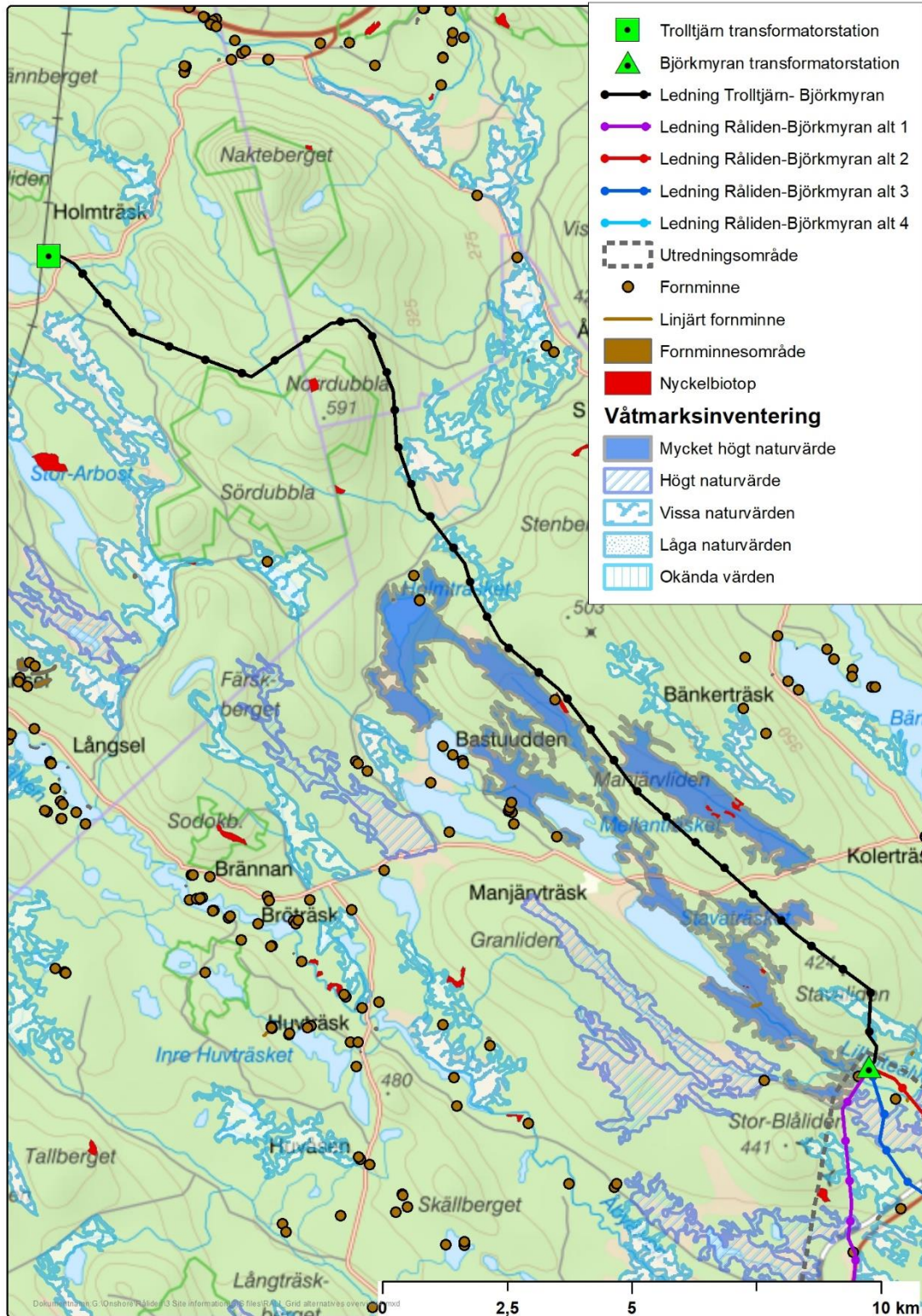
Enligt Riksantikvarieämbetet finns ett antal fornlämningar och övriga kulturhistoriska lämningar inom utredningsområdet.



Figur 5. Nyckelbiotoper, våtmarker och fornminnen i utredningsområdet.

Ny kraftledning bredvid tillståndsgiven kraftledning Björkmyran-Trolltjärn

Den tillståndsgivna ledningen berör fem våtmarksområden som finns med i den nationella våtmarksinventeringen. Ledningen berör inga kända nyckelbiotoper.



Figur 6. Nyckelbiotoper, våtmarker och fornminnen längs tillståndsgiven ledning.

7.5. Markanvändning och rennärning

Skogsbruket dominerar markanvändningen i området. Ungefär 80 % av marken i av utredningsområdet och längs den tillståndsgivna ledningen ägs av skogsbolagen Sveaskog och SCA, resten ägs av privata markägare. Många av de berörda våtmarkerna har dikats under 1900-talet i markförbättrande syfte.

Ny kraftledning Råtiden-Björkmyran

Utredningsområdets södra spets ligger inom Semisjaur-Njargs samebys gränsbestämda vinterbetesområde.

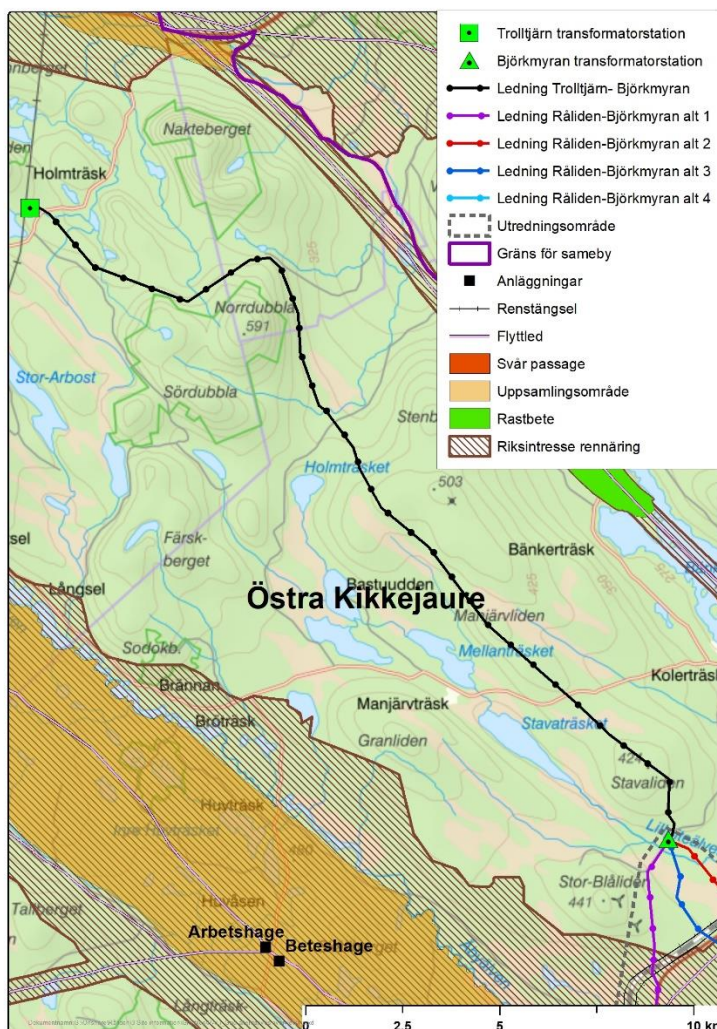
Längre norrut går utredningsområdet tvärs över Västra Kikkejaures samebys vinterbetesområde och uppsamlingsområde. Utredningsområdet korsar här samebyns flyttled som är av riksintresse för rennärningen.

Norra halvan av utredningsområdet ligger i Östra Kikkejaures vinterbetesområde och uppsamlingsområde. I utredningsområdet har samebyn två flyttleder av riksintresse, platsen där en av lederna korsar järnvägen är klassad som en svår passage. Östra Kikkejaure har arbetshagar i utredningsområdets västra och östra kant.

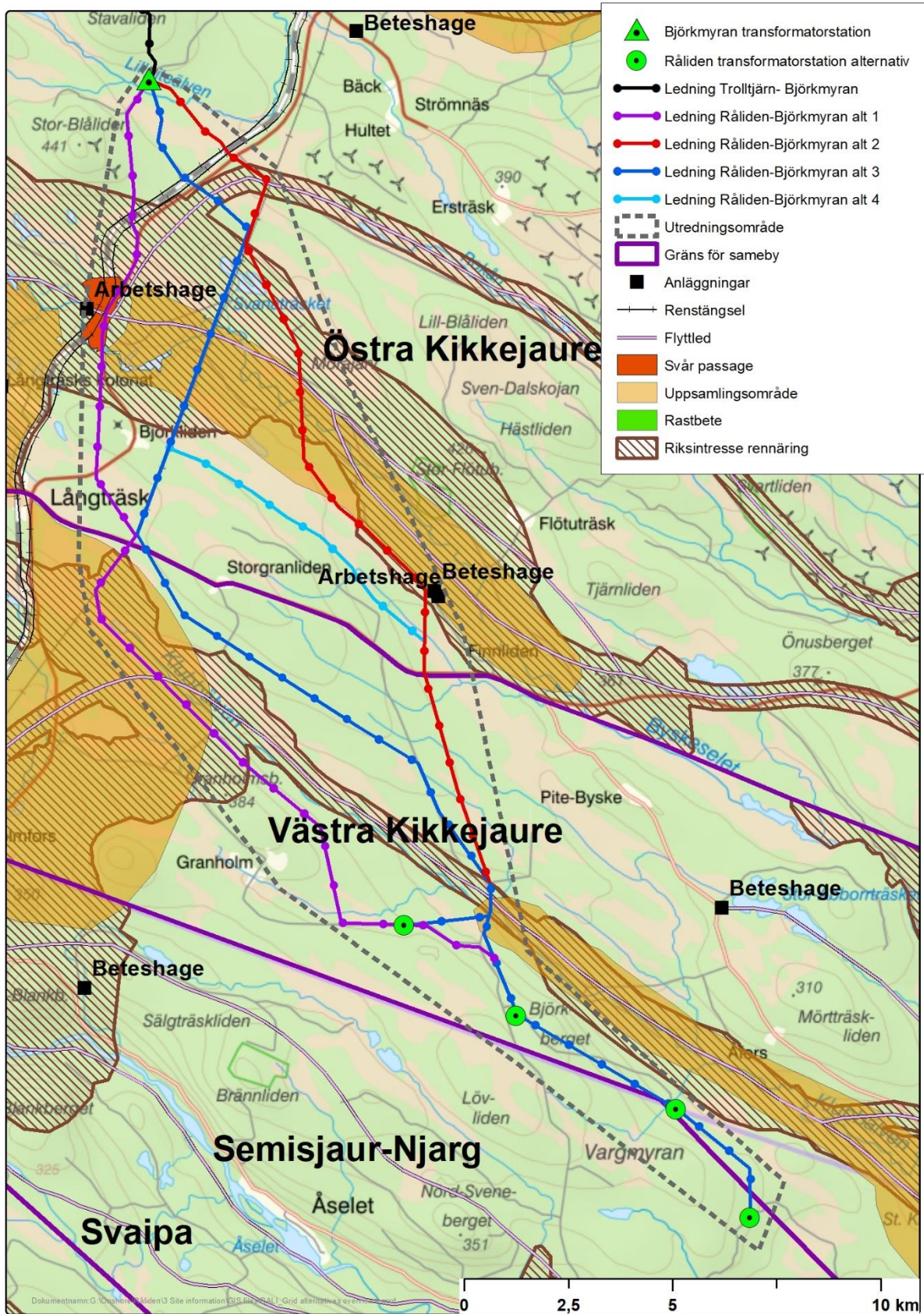
Ny kraftledning bredvid tillståndsgiven kraftledning Björkmyran-Trolltjärn

Den tillståndsgivna ledningen ligger i Östra Kikkejaures vinter-, vår- och höstbetesområde.

Enligt Sametingets kartmaterial finns inga leder eller anläggningar för rennärningen vid den tillståndsgivna ledningen.



Figur 7. Viktiga områden för rennärningen längs tillståndsgiven ledning.



Figur 8. Viktiga områden för rennärningen i utredningsområdet.

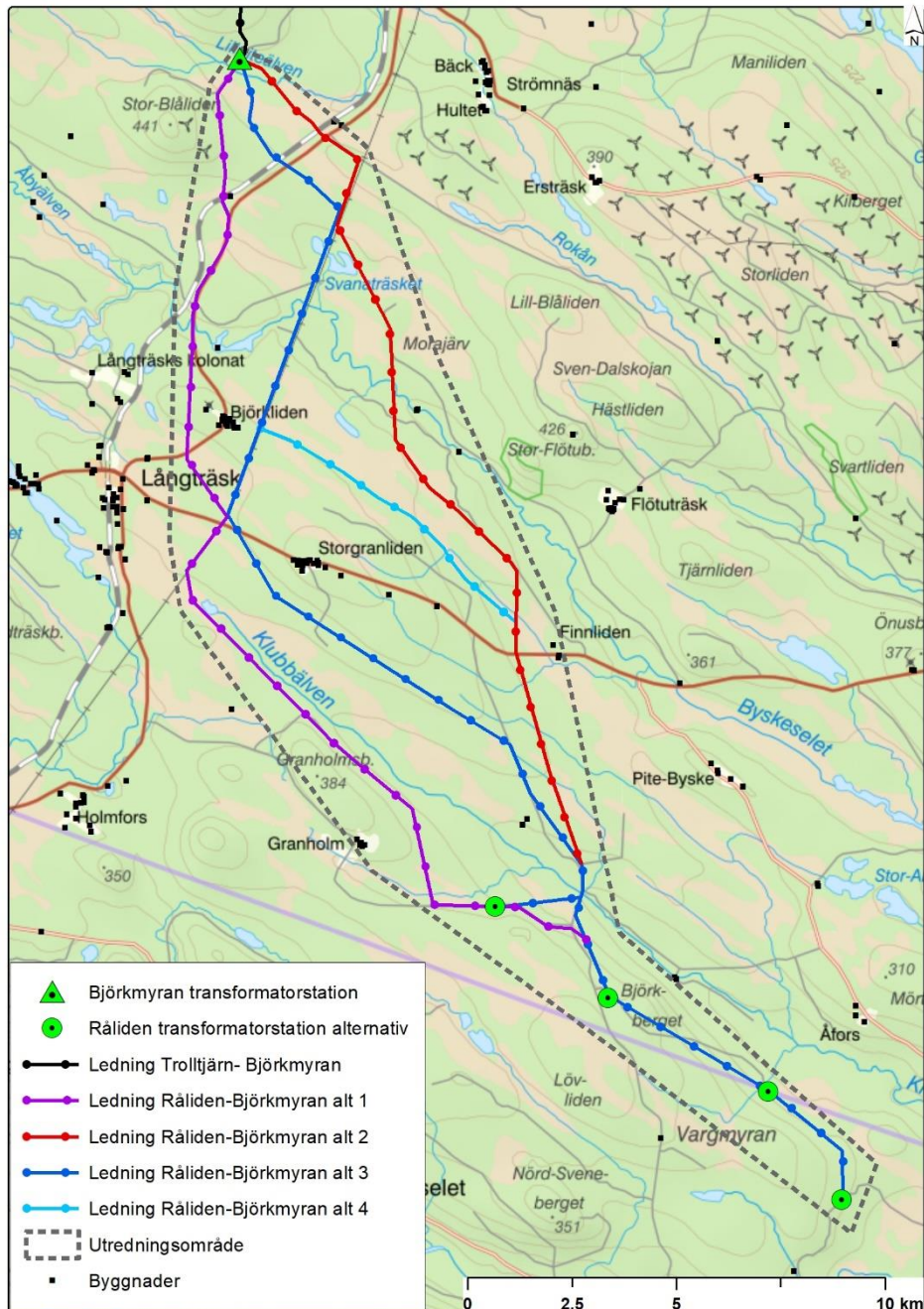
7.6. Bebyggelse

Ny kraftledning Råtiden-Björkmyran

Inom utredningsområdet finns fritidshus och permanentbostadshus vid Granholm, Orrheden, Storgranliden, Finnliden och Björkliden samt ytterligare ett par utspridda hus. Den lite större byn Långträsk ligger en dryg km väster om utredningsområdet.

Ny kraftledning bredvid tillståndsgiven kraftledning Björkmyran-Trolltjärn

Kring den tillståndsgivna ledningen finns närmaste bostadshus vid Trolltjärn ca 600 m norrut. Inför koncessionsansökan kommer ledningsdragningen i utredningsområdet anpassas för att minska påverkan på bebyggelsen. De närliggande bostadshusens status och en bedömning av deras nuvarande användning kommer att redogöras för i kommande MKB.



Figur 9. Bebyggelse i utredningsområdet.

7.7. Rekreation och friluftsliv

Utredningsområdet och området kring den tillståndsgivna ledningen används för bland annat jakt, skoteråkning, bär- och svampplockning och som strövområde. Inga områden av riksintresse för friluftsliv eller rörligt friluftsliv berörs av utredningsområdet.

8. Förutsedd miljöpåverkan

I detta avsnitt redovisas en översiktlig bedömning av vilka konsekvenser de planerade ledningarna förväntas medföra. I den MKB som kommer att bifogas ansökan kommer kraftledningarnas miljökonsekvenser att utredas och beskrivas mer utförligt, liksom motivering till val av ledningssträckning. Generellt har utredningsområdet och de olika ledningsalternativen planerats för att begränsa intrång och störningar på berörda intressen.

8.1. Landskap

Ny kraftledning Råtiden-Björkmyran

Byggnation av en ny kraftledning ger alltid viss påverkan på landskapet. En luftledning påverkar landskapet genom stolpar och trädfria skogsgator. Bredden på skogsgatan och stolparnas höjd har betydelse för ledningens påverkan.

Det i huvudsak skogsklädda relativt låglänta landskap som berörs av utredningsområdet bedöms som tåligt visuellt och påverkan på landskapsbilden bedöms därför bli liten oavsett var i utredningsområdet ledningen placeras.

Ny kraftledning bredvid tillståndsgiven kraftledning Björkmyran-Trolltjärn

Att placera en ny kraftledning bredvid den redan tillståndsgivna kraftledningen etablerar inget nytt inslag i landskapet och påverkan på landskapsbilden minimeras därmed.

8.2. Natur och kulturmiljövärden

Ny kraftledning Råtiden-Björkmyran

Utredningsområde har planerats för att minimera intrånget i kända naturmiljöintressen som nyckelbiotoper, naturreservat, värdefulla våtmarker etc. För en luftledning finns goda möjligheter att i samband med detaljprojektering anpassa exempelvis stolplägen så att påverkan på vattendrag och våtmarker kan undvikas eller minimeras. Flygbildsstudier har visat att skogarna är hårt huggna i utredningsområdet och många myrar är skadade av dikning. Detta medför att det bedöms vara möjligt att bygga en luftledning genom området med endast måttlig påverkan på områdets skyddsvärda skogar och våtmarker.

Åbyälven med biflöden som Klubbälven är klassad som Natura 2000-område. Ledningen kommer att behöva korsa Åbyälvens huvudfåra och ett antal av biflödena. Här kommer ytterligare åtgärder att vidtas för att minimera påverkan på naturvärdena. En sådan åtgärd är att ledningens passager genom Natura 2000-områden görs, exempelvis vid befintliga kraftledningar och vägar.

När samråden är klara kommer resultatet att användas för att utse ett inventeringsstråk mellan Råtiden och Björkmyran där fältinventeringar av naturvärden kommer att genomföras. Den slutliga ledningssträckningen inom inventeringsstråket kommer att anpassas efter samrådsresultatet och efter vilka fynd som påträffas vid inventeringarna.

Längs inventeringsstråket kommer även en fältinventering av fornlämningar att göras. De fornlämningar som oftast påträffas i den här delen av landet har vanligen relativt liten yta och kan huvudsakligen undvikas att hamna inom ledningsgatan genom smärre förändringar av ledningsdragningen. Om det inte är möjligt att helt undvika fornlämningar i ledningsgatan kommer

ledningsstolparnas placering att justeras och avverkningarna anpassas så att skador på markbundna fornlämningar undviks.

I samband med tillståndsprocesserna för vindkraftsparkerna Råtiden och Markbygden har omfattande fågelstudier genomförts under flera år. Det finns därför en omfattande kunskap om fågelfaunan i det område där ledningen är tänkt att uppföras. En fågelstudie skall genomföras för ledningsträckningen. Det blir huvudsakligen en sammanställning av kunskapen i befintlig litteratur och tidigare inventeringar som kompletteras med fältstudier.

I den miljökonsekvensbeskrivning (MKB) som ska bifogas ansökan om nätconcession kommer kraftledningens miljökonsekvenser att utredas och beskrivas mer utförligt.

Ny kraftledning bredvid tillståndsgiven kraftledning Björkmyran-Trolltjärn

I samband med koncessionsansökningen för ledningen Björkmyran-Trolltjärn inventerades områdets naturvärden och kulturlämningar. Den koncessionsgivna sträckningen är placerad så att påverkan på naturvärden, kulturlämningar och närboende minimeras. Den nya ledningen är planerad att placeras i kraftledningsgatan på endera sidan av den redan tillståndsgivna ledningen. Den samlade bedömningen är att de redan utförda inventeringarna för naturvärden och kulturlämningar kan ligga till grund även för den nya ansökan för sträckan.

De naturvärden som redan är identifierade utgörs av fem objekt i våtmarksinventeringen och sex små Natura 2000 klassade biflöden till Piteälven. En husgrund finns identifierad bland fornminnena. Dessa områden kommer att specialstuderas i kommande MKB för att minimera ledningens påverkan på omgivningen.

8.3. Markanvändning

Ny kraftledning Råtiden-Björkmyran

Markanvändningen i utredningsområdet består i huvudsak av skogsbruk. Konsekvensen av den nybyggda ledningen och tillhörande ledningsgata är att produktiv skogsmark tas ur bruk. Påverkan på skogsbruket blir mindre där den nya ledningen kan samlokaliseras med befintliga vägar och kraftledningsgator eller placeras längs våtmarker och rågångar. Markbygden Net Väst AB och wpd vill ha en dialog med markägarna under samrådstiden om hur ledningen kan placeras så att påverkan på skogsbruket minimeras.

Ny kraftledning bredvid tillståndsgiven kraftledning Björkmyran-Trolltjärn

Även vid den tillståndsgivna kraftledningen består den huvudsakliga markanvändningen av skogsbruk. Markbygden Net Väst AB och wpd vill ha en dialog med markägarna under samrådstiden om hur ledningen kan placeras så att påverkan på skogsbruket och den biologiska mångfalden minimeras.

8.4. Rennäring

Ny kraftledning Råtiden-Björkmyran

En kraftledning kan påverka rennäringsen dels genom störande arbeten under byggfasen och dels genom att ledningen med kraftledningsgata etablerar ett nytt störande element i landskapet. Markbygden Net Väst AB och wpd vill ha en dialog med berörda samebyar under samrådstiden om hur ledningen kan placeras och när bygget bör ske så att påverkan på rennäringsen kan minimeras.

De ledningsalternativ som presenteras i det här samrådsmaterialet har placerats så att områden av riksintressen för rennäringsen passeras längs befintliga ledningar och vägar för att undvika nyetablering av strukturer i landskapet vid känsliga områden.

Ny kraftledning bredvid tillståndsgiven kraftledning Björkmyran-Trolltjärn

Komplettering med en ny kraftledning i anslutning till den tillståndsgivna ledningen bedöms ha liten påverkan för rennaringen när ledningen väl är på plats. Under byggnationen kan vissa störningar uppkomma. Vidare samråd kommer att ske med berörda samebyar.

8.5. Bebyggelse, boendemiljö, hälsa och säkerhet

Kraftledningars eventuella påverkan på boendemiljö och hälsa utgår från en misstanke om att exponering för elektromagnetiska fält skulle kunna medföra hälsoeffekter. Elektromagnetiska fält finns runt alla elektriska ledningar och elektriska apparater. Fälten är som starkast närmast en kraftledning och avtar snabbt med avståndet. Trots att forskning pågått under lång tid går det idag inte att ge ett säkert svar på om det finns några hälsoeffekter av exponering för elektromagnetiska fält vid kraftledningar¹.

Eftersom det råder osäkert om elektromagnetiska fält kan ge hälsoeffekter så rekommenderar Strålsäkerhetsmyndigheten att onödig exponering för magnetfält bör begränsas. Detta görs genom att nya högspänningsledningar placeras på behörigt avstånd från bostadshus².

Ledningen föreslås placeras minst 100 m från närmaste hus, på detta avstånd är magnetfältet så lågt att inga ytterligare åtgärder bedöms behöva vidtas. Eftersom ingen permanentbostad eller fritidshus ligger invid planerad ledning förväntas hälsoeffekterna därför bli obetydliga.

8.6. Rekreation och friluftsliv

Ny kraftledning Råtiden-Björkmyran

En trädfri korridor, med eller utan luftledning, i landskapet kan upplevas som störande, vilket påverkar upplevelsen av området. Denna påverkan blir mindre för de delar av ledningen som går över myrar eller samlokaliseras med befintliga vägar och kraftledningar.

Vilda däggdjur verkar inte störas av elledningar när konstruktionsfasen är avslutad.

Sammanfattningsvis bedöms områdets värde för jakt, skoteråkning eller allmänt friluftsliv inte påverkas i någon betydande omfattning av något av ledningsalternativen. Under byggtiden kommer dock området tillfälligt att bli mindre tillgängligt och störas av anläggningstrafik.

Ny kraftledning bredvid tillståndsgiven kraftledning Björkmyran-Trolltjärn

Uppförandet av en ny ledning bredvid den tillståndsgivna ledningen bedöms inte påverka rekreation och friluftsliv jämfört med idag annat än under byggfasen.

9. Tidplan

Under 2020 genomförs inventeringar av naturvärden och fornminnen. Resultatet kommer tillsammans med resultatet av samråden att användas för att optimera placeringen av ledningen. Under 2020 genomförs även samråd med markägare, myndigheter, samebyar och närboende. Under hösten 2020 planeras en koncessionsansökan med MKB att skickas in till Energimarknadsinspektionen. Ledningarna planeras att uppföras så att de kan tas i bruk samtidigt med vindkraftspark Råtiden vilket beräknas ske år 2023.

1.1.1.

¹ <https://www.folkhalsomyndigheten.se/livs villkor-levnadsvanor/miljohalsa-och-halsoskydd/tillsynsvagledning-halsoskydd/elektromagnetiska-falt/>

² <https://www.stralsakerhetsmyndigheten.se/omraden/magnetfalt-och-tradlos-teknik/magnetfalt/kraftledningar/>

10. Synpunkter och frågor

Det är viktigt för oss att få in synpunkter på den föreslagna ledningen för att vi ska kunna utforma projektet så bra som möjligt. Inkomna synpunkter från samråden kommer att inarbetas i koncessionsansökan och miljökonsekvensbeskrivning. Synpunkter skickas till wpd:s kontaktperson Björn Grinder som hanterar frågorna på uppdrag av Markbygden Net Väst AB, se kontaktuppgifter nedan. Synpunkter kan lämnas fram till den 31 augusti 2020. Det går även bra att kontakta Björn Grinder per telefon och e-post med frågor och synpunkter.

Kontakt

wpd Scandinavia AB
Ref: Råtiden ledning
Surbrunnsgatan 12
114 27 Stockholm

Tfn: 08-501 091 50

Björn Grinder
b.grinder@wpd.se
Tfn: 08-501 091 68