

Vindkraftspark Ripfjället

Det påstås olika saker i media om vindkraft, vad är sant?

Som alltid behöver man fundera över vad som är fakta, åsikter eller myter.

wpd svarar och förklarar här olika frågor och felaktigheter som förekommer i media.



Kommer vindkraftverk på Ripfjället synas över hela Malung-Sälens kommun?

Nej, de planerade vindkraftverken kommer inte att synas över hela kommunen. De kommer att synas främst i närområdet, framförallt från öppna platser med fri sikt mot parken, t.ex. från öppna höjder och från sjöar. Vid sjöarna Femten, Rönnhällsjön, Niställningen och Bredsjön kommer verken att synas från ett flertal platser, men från vissa håll kommer de även att skymmas bakom berg och skog.



Fotomontage från Nordvallselen på ca 9 km avstånd.

Det kommer att finnas stugägare runt sjöarna och i närområdet som under ca 25 år får en annan utsikt från sina stugor. En del kommer anse att naturupplevelse vid jakt eller friluftsliv påverkas. Det är inget konstigt eftersom vindkraftverk är höga och det är oundvikligt att de syns i landskapet. För att verken ska producera bra krävs ett visst avstånd emellan dem, varför man från många platser inte kommer se alla vindkraftverk på samma gång.

När tillståndet går ut monteras verken ner och marken återställs. Pengar för nedmontering säkerställs redan innan vindparken börjar byggas enligt krav från markägaren och Länsstyrelsen. Under de ca 25 år vindkraftverken står på platsen levererar de stora mängder förnybar el som är mycket positivt för klimatet och miljön.

Undersöker wpd några fler platser i kommunen?

Nej, wpd har inga andra projekt i kommunen.

Finns andra områden där kommunen har godkänt att andra bolag bygger vindkraftverk?

Vindpark Ripfjället samt alla projekt som kommunen har tillstyrkt finns med på kartan nedan. Vindparken på Ripfjället (gröna verk på kartan) har kommunen dock ännu inte tillstyrkt eftersom ansökan inte har lämnats in än.



När wpd har lämnat in ansökan kan kommunen säga ja eller nej så att Länsstyrelsen kan pröva om vindparkens påverkan på människa och miljö är acceptabel. Det handlar då om ljud, synlighet, ingrepp i naturen, fåglar, fladdermöss m.m. Det är inte säkert att en vindpark får tillstånd av länsstyrelsen även om kommunen har sagt ja. Vindparken får helt enkelt inte ha för stor påverkan på miljön, då ges inget tillstånd.

Fotomontage från Tossön på ca 2,7 km avstånd.

Vindkraftspark Ripfjället

Det påstås olika saker i media om vindkraft, vad är sant?

Som alltid behöver man fundera över vad som är fakta, åsikter eller myter.

wpd svarar och förklarar här olika frågor och felaktigheter som förekommer i media.



Varför ska det byggas vindkraft i Sverige?

Det finns många fördelar för svenska folket med att det byggs vindkraft just i Sverige, vars basindustri med skogen, kemin, gruvorna och stålet är enormt energikrävande. Företag som t ex Boliden och SSAB behöver kunna visa sina kunder att de har en hållbar produktion. Datacenter och batterifabriker håller på att utvecklas till en ny svensk basindustri, som både ger många nya jobb och skatteintäkter. Facebook, Amazon, Microsoft och Google väljer Sverige för sina anläggningar tack vare billig och förnybar el. wpd säljer t ex vindkraftsel genom avtal (PPA) med Boliden i Skellefteå och Google i Finland. Förnybar el från vindkraft är en viktig del av den nya hållbara ekonomin.



Vindkraften skapar även arbetstillfällen. En vindkraftspark på Ripfjället skulle kunna ge ca 135 regionala arbetstillfällen under byggtiden och ca 10 arbeten under 25 års drift. Byggnationen kan även ge 30 000 övernattningsplatser och 30 miljoner kronor i konsumtion med stor lokal nytta.

Kommer det bli vindkraft överallt i kommunen?

Det kommer inte att byggas vindkraft överallt i hela kommunen eftersom det finns skyddade natur- och friluftsområden, men även eftersom det helt enkelt inte blåser tillräckligt bra eller för att det saknas möjlighet till elanslutning. Kommunen utgörs till 70 % av skogsmark, sjöar och fjäll där det mest finns skogsbilvägar och glest med hus. Även med en vindkraftspark på Ripfjället kommer det att finnas många stora naturområden där vindkraft varken syns eller hörs.

Hur mycket pengar går tillbaka till bygden?

Förutom att wpd betalar arrende till markägarna så avsätts 15 000 kr per verk till bygden, vilket med 30 vindkraftverk på Ripfjället ger 450 000 kr årligen i vindpeng. Dessutom skulle vindkraftsparken innebära inkomster till kommunen på ca 6,5 miljoner kronor per år i markarrende.

Varför är det så många utländska bolag som satsar på vindkraft i Sverige?

Vindkraftsbranschen har vuxit och globaliserats, precis som många andra sektorer. Exempelvis investerar svenska Vattenfall stort i vindkraft till havs i Storbritannien och t ex tyska och franska företag satsar på vindkraftsprojekt i Sverige. Det finns även svenska vindkraftsprojektörer, men investeringarna bakom deras projekt är ofta fondbolag från olika delar av världen. Sverige har alltså blivit ett attraktivt land för utländska investerare i förnybar energi. Även svenska fondbolag börjar nu rikta blickarna mot vindkraften, eftersom den utgör en stabil långsiktig investering, liksom t ex fastigheter. wpd är en tysk koncern, precis som Volkswagen, Siemens, Lidl och Kärcher.



Tyskland är Europas ekonomiska motor och är även Sveriges viktigaste handelspartner. Ca 10 % av svensk export går dit och Sverige importerar maskiner, fordon och elektronik därifrån. Flera svenska företag såsom Vattenfall, SCA och Stora Enso har marknadsledande positioner i Tyskland, som även är den viktigaste marknaden för flera svenska företag, däribland IKEA och H&M. Vindkraftsbranschen är inte annorlunda än någon annan bransch.

På vår hemsida finns en uppdaterad Frågor och svar om Ripfjället, missa inte det!

På hemsidan www.wpd.se/ripfjaellet finns all wpd 's information i Malungsbladet samlad.

Följ oss gärna även på Facebook www.facebook.com/wpd sverige.se

Vindkraftspark Ripfjället

Det påstås olika saker i media om projektet, vad är sant?

Som alltid behöver man fundera över vad som är fakta, åsikter eller myter.

wpd svarar och förklarar här olika frågor och felaktigheter som det finns frågeställningar om.



Vad händer nu när arrendavtalet är ogiltigt?

Att undertecknandet av befintligt arrendavtal med kommunen gjordes utan korrekt delegationsordning är inget som påverkar tillståndsprocessen. För att wpd ska kunna bygga parken, i det fall tillstånd ges, behövs ett giltigt arrendavtal. Det kommer tecknas när kommunen bedömer det som lämpligt.



Varför köper inte wpd marken av kommunen?

Det vanliga är att marken arrenderas ut till vindkraft, eftersom tanken är att befintlig markanvändning ska kunna fortgå parallellt och efter att vindkraftverken har monterats ned. Om kommunen trots detta hellre skulle vilja sälja marken är wpd öppen för detta, om projektet får tillstånd.

Vem betalar för nedmonteringen och räcker de pengar som avsätts till Länsstyrelsen?

Det är alltid ägaren till vindkraftsparken som betalar för nedmontering och återställande, och det avsätts alltid pengar till detta i förväg. Det är Länsstyrelsen som bestämmer vilket belopp som är tillräckligt och det har höjts kontinuerligt under åren. Beloppet har sedan år 2006 varierat mellan ca 0,3 – 1,2 miljoner kronor beroende på förutsättningarna för det enskilda projektet.

Det är tillsynsmyndigheten som beslutar hur nedmonteringen ska genomföras och wpd har inte friskrivit sig från kostnader för detta i avtalen med markägarna. I arrendavtalet med kommunen angavs särskilt att i det fall tillsynsmyndigheten beslutar att fundamenten ska tas bort är det arrendatorn (wpd) som ska bekosta detta. Det kommer även att framgå i kommande avtal.

Är betongfundament farliga för miljön?

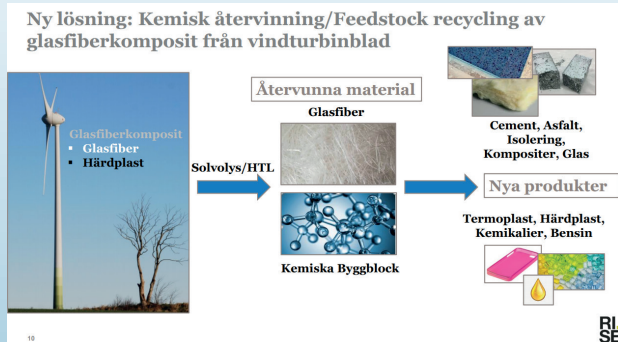
Betong tillverkas av sand och grus eller bergkross som blandas med vatten och cement, det vill säga av ämnen som finns i naturen. Betong är ett av världens viktigaste byggmaterial som används bl.a. i bostäder, infrastruktur och vattenkraftverk. Infästningen av vindkraftstornet i fundamentet sker med stål som gjuts in i mitten av fundamentet. Naturvårdsverket anger på sin hemsida att betongfundament i allmänhet innebär ringa föroreningsrisk.

Grävs vindkraftsvingarna ned på Ripfjället?

Nej. Ägaren är skyldig att nedmontera och återställa området, vilket är reglerat i lagstiftningen. Vingarna tas om hand och fraktas bort från området. wpd är en av Europas största projektutvecklare av vindkraft och har lång erfarenhet från både byggnation, drift och nedmontering av verk.

Går vindkraftsvingar att återvinna?

Vindkraftsvingar består delvis av glasfiberkomposit, samma material som i t.ex. båtar och bilar, och går idag till förbränning. Det pågår forskning, bl.a. på RISE (Research Institutes of Sweden) för att hitta en hållbar återvinningsprocess för glasfiberkomposit. Detta är en viktig fråga för många olika branscher och lösningen finns inom räckhåll.



Hur påverkas wpd av att det har beslutats att det ska genomföras en folkomröstning i kommunen?

Ansökningsprocessen för vindkraftsparken påverkas inte av att det blir en folkomröstning. wpd fortsätter att sammanställa information och ta fram ett komplett beslutsunderlag inför kommande miljöprövning.

På vår hemsida finns en uppdaterad Frågor och svar om Ripfjället, missa inte det!

Läs mer på www.wpd.se och följ oss gärna på Facebook www.facebook.com/wpdsverige.se

Vindkraftspark Ripfjället

Det påstås olika saker i media om projektet, vad är sant?

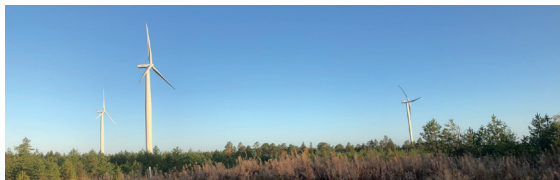
Som alltid behöver man fundera över vad som är fakta, åsikter eller myter.

wpd svarar och förklarar här olika frågor och felaktigheter som förekommer i media.



Är vindkraftverk en bra affär för markägaren?

Ja, att arrendera ut mark för vindkraft är en mycket bra affär, eftersom det innebär en god ersättning utan att man behöver ta den risk som investeraren gör. Generellt är marknadsvärdet för ett skogsområde som är lämpligt för vindkraft och där tillstånd beviljas betydligt högre än normalt. För en vindkraftspark av den här storleken krävs satsningar i projektutvecklingen om ca 10-20 miljoner kronor och en investering om totalt ca 2 miljarder kronor för byggnation av vindkraftsparken. Därför är det viktigt med en resursstark och erfaren partner som kan klara ekonomin. Det arrende på 4 % som wpd betalar ligger i linje med marknadsmässigt arrende för vindkraftsetableringar i Sverige.



Vilken påverkan ger en vindkraftspark?

Den påverkan en vindkraftspark leder till och som bedöms vid prövningen mot miljöbalken är främst ljud- och skuggpåverkan vid bostäder, synlighet och påverkan på naturen (markanspråk och indirekt påverkan på t.ex. fåglar och vattendrag). Det är en restriktiv prövning där försiktighetsprincipen vägs in och om påverkan är för stor ges inget tillstånd. Idag är vindkraft en beprövad teknik och därför finns bra bedömningsunderlag för länsstyrelsen att utgå från.

Vad gäller angående nedmonteringen?

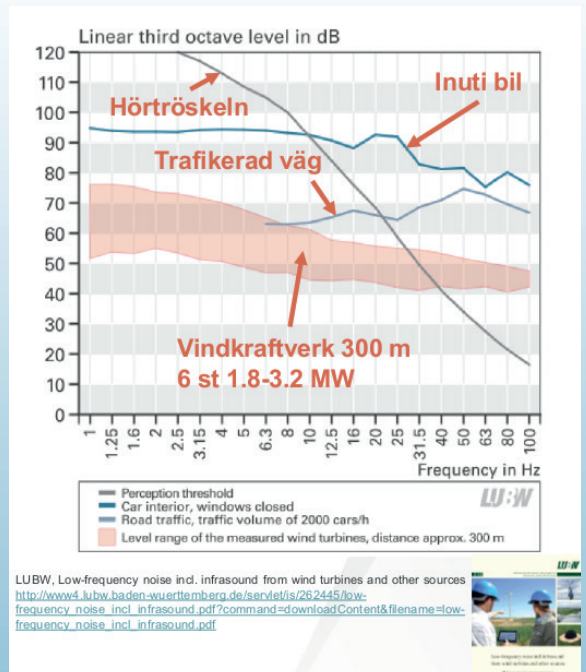
Enligt miljöbalken är det verksamhetsutövaren, d.v.s. ägaren, som ska betala för nedmontering och återställning av området. Det avsätts alltid pengar till detta i förväg och det är Länsstyrelsen som bestämmer vilket belopp som är tillräckligt, vilket har varierat mellan ca 0,5 och 1,2 miljon kr per verk. Om Länsstyrelsen bedömer att beloppet behöver uppdateras under driftstiden kan ett nytt beslut om detta tas. EU's avfallsdirektiv är implementerat i svensk lagstiftning och exakt hur nedmonteringen ska gå till beslutas av tillsynsmyndigheten.

Orsakar vindkraft skadligt infraljud?

Infraljud är en sorts vågrörelse/vibration med låg frekvens, som inte människan kan höra. Infraljud alstras av naturliga källor som strömmande luftmassor (vindar) och strömmande vatten men även av värmepumpar, kompressorer, fläktar, kraftverk, maskiner mm. Infraljud kan färdas och uppmätas på långa distanser. Exponering av infraljud kan vid höga ljudtrycksnivåer på 125 - 130 dB orsaka bl.a. sömnhet och för människor som bor nära vägar med mycket trafik kan det även ge huvudvärk och koncentrationssvårigheter.

Infraljud från vindkraft ligger långt under den nivå som finns t.ex. inuti en bil, och det finns många andra källor i samhället som avger avsevärt mycket högre nivåer jämfört med vindkraft. Det finns inga vetenskapliga belegg för att infraljud, eller annat ljud, från vindkraft inom angivna begränsningsvärden (dvs den nivå som tillåts i tillståndet) ger upphov till hälsoproblem.

Infraljud



Källa: Paul Appelqvist Akustikkonsulten
Presentation seminarium 2019-03-13

wpd kommer att fortsätta svara och förklara nya frågeställningar som dyker upp.

Läs mer på www.wpd.se och följ oss gärna på Facebook www.facebook.com/wpdsvrige.se

Vindkraftspark Ripfjället

Det påstås olika saker i media om projektet, vad är sant?

Som alltid behöver man fundera över vad som är fakta, åsikter eller myter.

wpd svarar och förklarar här olika frågor och felaktigheter som förekommer i media.

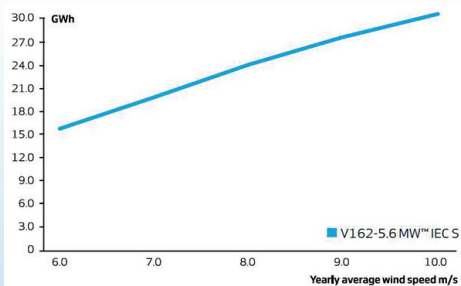
Hur är kommunens arrende beräknat?

Malung-Sälens kommun ska enligt arrendeavtalet få 4 % av bruttointäkten. För att beräkna bruttointäkt behöver man framförallt veta:

1. Hur mycket det blåser.
2. Hur mycket verken producerar (olika fabrikat och årsmodeller producerar olika mycket i ett givet vindläge, detta garanteras också av tillverkaren).
3. Elpriset (varierar och är svårt att förutse).

På Ripfjället har wpd mätt vinden i 18 månader, mätdata har korrigerats för långtidsvariationer och använts för att få en mycket god uppfattning om hur mycket det blåser på platsen.

Produktionen från ett stort modernt vindkraftverk på en plats där det blåser som på Ripfjället är cirka 25 GWh per år. Då beräknade förluster i vindparken tas med blir produktionen ca 23 GWh per år (= 23 000 MWh = 23 000 000 kWh) per år.



När det gäller elpriset har vi räknat med ett framtida pris om 33 öre/kWh över 25 år, vilket är lågt uppskattat. Vid ett högre elpris blir arrendet högre.

Bruttointkomsten per verk blir då $0,33 \text{ kr} \times 23\,000\,000 \text{ kWh} = 7\,590\,000 \text{ kr/år}$ i denna beräkning. De 22 verk som planeras på kommunens mark ger alltså bruttointkomst på $22 \times 7\,590\,000 \text{ kr} = 166\,980\,000 \text{ kr/år}$. Arrendet (4 %) blir således $166\,980\,000 \text{ kr} \times 0,04 = 6\,679\,200 \text{ kr}$ per år, vilket vi har avrundat till **ca 6,5 MSEK per år**.

Ägaren till vindkraftverken behöver investera ca 65 miljoner kr per verk inklusive fundament och infrastruktur, men markägaren får sin ersättning oavsett om ägaren får en vinst på investeringen eller inte.

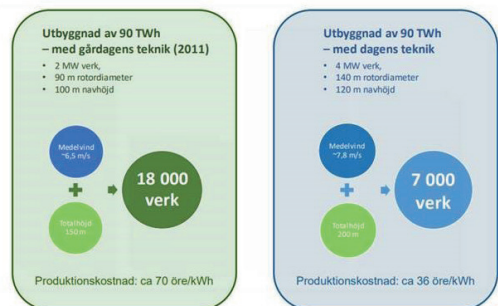
Hur många vindkraftverk kommer det byggas i Sverige framöver?

Naturvårdsverket och Energimyndigheten förutspår att det behövs ca 90 TWh ny elproduktion till år 2040.

De bedömer att el från vindkraft kommer att utgöra merparten eftersom detta är det kraftslag som idag är billigast att bygga. För att nå 90 TWh med dagens vindkraftverk behövs ca 7 000 verk. Med stora verk på 5,6 MW, som redan finns på marknaden, behövs ca 4 000 verk för att producera 90 TWh.

Det är viktigt att vindkraften byggs ut där det blåser mest och med den nyaste tekniken så att vi får en resurseffektiv utbyggnad, vilket även ger mindre påverkan på miljön.

Vikten av en resurseffektiv utbyggnad



Hur lång tid står vindkraftverken på platsen och vad händer efteråt?

Tillstånd är alltid tidsbegränsade, vanligtvis till 35 år, och inom den tiden ska verken vara nedmonterade. Nya moderna vindkraftverk designas idag av tillverkarna för en livstid om minst 25 år.

Det är ägarens ansvar att nedmontera och återställa marken. Det är alltså inte en kostnad för markägaren, eller som dras från markägarens arrende. Att det finns pengar till detta säkerställs genom att Länsstyrelsen kräver en ekonomisk säkerhet innan vindkraftsparken får börja byggas, så att den finns där även om ägaren skulle gå i konkurs.

wpd kommer att fortsätta svara och förklara nya frågeställningar som dyker upp.

Läs mer på www.wpd.se och följ oss gärna på Facebook www.facebook.com/wpdverige.se

Vindkraftspark Ripfjället

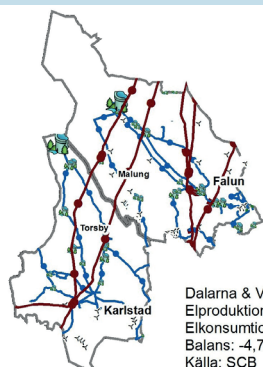
wpd planerar för en vindkraftspark på höjderna runt Ripfjället i Malung-Sälens och Torsby kommuner.



Nedan sammanfattas ett axplock av de **Frågor & svar** som finns på wpd's hemsida - läs mer på www.wpd.se/ripfjallet

Vad är wpd för ett företag?

wpd är ett av Europas ledande vindkraftsföretag som jobbar enbart med förnybar energi från vind, sol och biobränsle. wpd är en koncern med bolag i ca 20 länder, huvudkontoret ligger i Bremen i Tyskland. wpd Scandinavia AB och övriga svenska bolag inom koncernen lyder under den svenska skattelagstiftningen, vilket innebär att wpd betalar skatt och sociala avgifter för de anställda här i Sverige och att de svenska bolagen är momspliktiga. Även beskattning av vinsten kommer ske här i Sverige, precis som för vilket annat bolag som helst. wpd-koncernen har under de senaste 15 åren satsat ca 300 miljoner kr i projektutvecklingen i Sverige vilket har gynnat många företag som genomfört t.ex. vindmätningar och fältinventeringar här. När vindkraftsparkerna sedan byggs mångdubblas investeringarna och antalet anlitate företag i regionen.



Behöver Dalarna verkligen mera el, är vi inte självförsörjande?

I Dalarnas och Värmlands län finns en hel del kraftproduktion redan, men årlig konsumtion av el är högre än produktionen. Utifrån SCBs statistik (2017) behöver elproduktionen öka med knappt 5 TWh årligen om det ska produceras lika mycket el i länen som det används. Vindkraftspark Ripfjället kan bidra med ca 20 % av detta. Enligt en rapport* från Energimyndigheten är det extra viktigt samhällsekonomiskt att ny elproduktion anläggs i elprisområde 3 där dessa län ingår, eftersom det här finns en hög elanvändning och ett bra elnät. *ER2019:06

Har Malung-Sälens kommun redan godkänt projektet Vindkraftspark Ripfjället?

Det är felaktigt att kommunen redan har godkänt projektet. För godkännande krävs ett beslut om tillstyrkande enligt 16 kap. 4 § miljöbalken, vilket sker efter att tillståndsansökan lämnats. För att bygga en vindkraftspark krävs bl.a. att wpd har arrendeavtal med berörda markägare varav Malung-Sälens kommun är en. Arrendeavtalen ger wpd rättighet att projektera, bygga, drifta och nedmontera parken under ett visst tidsspänn, om tillstånd för vindkraftsparken erhålls. I avtalet med kommunen fastställs att *"Det står Fastighetsägaren helt fritt att inkludera eller exkludera detta projekt i kommande översiktsplaner/vindbruksplaner inom kommunen. Fastighetsägaren kan likaså agera helt fritt i en situation där projektet får en förfrågan om tillstyrkande enligt 16 kap. 4 § MB."*

För att förstå omfattningen av en större modern vindkraftspark kan vi göra ett räkneexempel: Om man antar att all el som vindkraftspark Ripfjället producerar ersätter kolkraft skulle detta spara ca 860 000 ton CO₂-utsläpp per år. Som jämförelse skulle detta ge en större besparing av utsläpp än om hela Sveriges inrikesflyg ersattes med tåg, eller om alla bilister i Värmlands och Dalarnas län skulle ställa bilen och cykla årets alla dagar.

